

**T.C.  
NİĞDE VALİLİĞİ**

**NİĞDE İL MİLLİ EĞİTİM MÜDÜRLÜĞÜ  
ORHANLI ORHANGAZİ ŞEHİT HALİS SAYIN İLKOKULU**

# **2024-2028 STRATEJİK PLAN**

**Niğde -2024**



## İSTİKLALMARŞI

Korkma, sönmez bu şafaklarda yüzen al sancak;  
Sönmeden yurdumun üstünde tüten en son ocak.  
O benim milletimin yıldızıdır, parlayacak;  
O benimdir, o benim milletimindir ancak.

Çatma, kurban olayım, çehreni ey nazlı hilal!  
Kahraman ırkıma bir gül! Ne bu şiddet, bu celal?  
Sana olmaz dökülen kanlarımız sonra helal...  
Hakkıdır Hakk'a tapan milletimin istiklal!

Ben ezelden beridir hür yaşadım, hür yaşarım.  
Hangi çılgın bana zincir vuracakmış? Şaşarım!  
Kükremiş sel gibiyim, bendimi çiğner, aşarım.  
Yırtarım dağları, enginlere sığmam taşarım.

Garbın afakını sarmışsa çelik zırhlı duvar,  
Benim iman dolu göğsüm gibi serhaddim var.  
Ulusun, korkma! Nasıl böyle bir imanı boğar,  
"Medeniyet!" dediğin tek dişi kalmış canavar?

Arkadaş! Yurduma alçakları uğratma sakın.  
Siper et gövdeni, dursun bu hayasızca akın.  
Doğacaktır sana va' dettiği günler Hakk'ın...  
Kim bilir, belki yarın, belki yarından da yakın.

Bastığın yerleri "toprak!" diyerek geçme, tanı:  
Düşün altındaki binlerce kefensiz yatanı.  
Sen şehit oğlusun, incitme, yazıktır atanı:  
Verme, dünyaları alsan da, bu cennet vatanı.

Kim bu cennet vatanın uğruna olmaz ki feda?  
Şüheda fışkıracak toprağı sıksan, şüheda!  
Canı, cananı bütün varımı alsın da Huda,  
Etmesin tek vatanımdan beni dünyada cüda.

Ruhumun senden, İlahi, şudur ancak emeli:  
Değmesin mabedimin göğsüne namahrem eli.  
Bu ezanlar ezanlar-ki şahadetleri dinin temeli  
Ebedi yurdumun üstünde benim inlemeli.

O zaman vعد ile bin secde eder-varsa-taşım,  
Her cerihamdan, İlahi, boşanıp kanlı yaşım,  
Fışkırır ruh-ı mücerred gibi yarden na'şim;  
O zaman yükselerek arşa değer belki başım.

Dalgalar sen de şafaklar gibi ey şanlı hilal!  
Olsun artık dökülen kanlarımın hepsi helal!  
Ebediyen sana yok, ırkıma yok izmihlal:  
Hakkıdır, hür yaşamış bayrağımın hürriyet;  
Hakkıdır, Hakk'a tapan, milletimin istiklal!

Mehmet Akif ERSOY

Öğretmenler;  
Yeni Nesil Sizin  
Eseriniz Olacaktır.

*M. Akif ERSOY*

## GENÇLİĞE HİTABE

Ey Türk gençliği! Birinci vazifen, Türk İstiklalini, Türk cumhuriyetini, ilelebet, muhafaza ve müdafaa etmektir.

Mevcudiyetinin ve istikbalinin yegane temeli budur. Bu temel, senin, en kıymetli hazinendir. İstikbalde dahi, seni, bu hazineden, mahrum etmek isteyecek, dahili ve harici, bedhahların olacaktır. Bir gün, istiklal ve cumhuriyeti müdafaa mecburiyetine düşersen, vazifeye atılmak için, içinde bulunacağın vaziyetin imkan ve şeraitini düşünmeyeceksin! Bu imkan ve şerait, çok namüsaıt bir mahiyette tezahür edebilir. İstiklal ve cumhuriyetine kastedecek düşmanlar, bütün dünyada emsali görülmemiş bir galibiyetin mümessili olabilirler. Cebren ve hile ile aziz vatanın, bütün kaleleri zapt edilmiş, bütün tersanelerine girilmiş, bütün orduları dağıtılmış ve memleketin her köşesi bilfiil işgal edilmiş olabilir. Bütün bu şeraitten daha elim ve daha vahim olmak üzere, memleketin dahilinde, iktidara sahip olanlar gaflet ve dalalet ve hatta hiyanet içinde bulunabilirler. Hatta bu iktidar sahipleri şahsi menfaatlerini, müstevlerin siyasi emelleriyle tevhit edebilirler. Millet, fakr u zaruret içinde harap ve bitap düşmüş olabilir.

Ey Türk istikbalinin evladı! İşle, bu ahval ve şerait içinde dahi, vazifen; Türk istiklal ve cumhuriyetini kurtarmaktır! Muhtaç olduğun kudret, damarlarındaki asil kanda, mevcuttur!

*M. Akif ERSOY*



## Okul/Kurum Bilgileri

<b>İli:</b> Niğde		<b>İlçesi:</b> Merkez	
<b>Adres:</b>	Fatih Mahallesi Mareşal Caddesi No:1 Orhanlı Kasabası Merkez/NİĞDE	<b>Coğrafi Konum (link):</b>	<a href="http://bit.ly/2GvzwE6">http://bit.ly/2GvzwE6</a>
<b>Telefon Numarası:</b>	0388 266 80 14	<b>Faks Numarası:</b>	-
<b>e- PostaAdresi:</b>	888100@meb.k12.tr	<b>Web sayfası adresi:</b>	<a href="http://orhanliorhangazi.meb.k12.tr/">http://orhanliorhangazi.meb.k12.tr/</a>
<b>KurumKodu:</b>	<b>888100</b>	<b>Öğretim Şekli:</b>	Tam Gün



## SUNUŞ

Bu günün toplumunun ahlaki değerlerinin yüksekliği, gelişmişlik düzeyi, dünya medeniyetleri arasındaki yeri yirmi- otuz yıl önceki eğitim camiasının gayretleri, emekleri ve alın terinde yatmaktadır. Ya da bu günün toplumunun geri kalmışlığı, ahlaki çöküntüsü, yirmi- otuz yıl önceki eğitim camiasının ihmalleri ve boş vermişliklerinde gizlidir. Yirmi-otuz yıl sonrasını da bu günün eğitim camiası belirleyecektir.

Gelişmek; eski durumdan daha iyi bir duruma gelmek demekse, içinde bulunduğumuz anı ve varmak istediğimiz noktayı görebilmemiz gerekmektedir. İşte tam bu noktada Bakanlığımızın belirlediği Türkiye Yüzyılı vizyonundan ilham alarak Stratejik Planlama yapılması elzemdir.

Okulumuz etki alanına baktığımızda 171 öğrenci, 322 veli potansiyeli ile bulunduğumuz bölgede gündemi biz oluşturuyoruz. Her gün akşamları eksilerimiz ya da artılarımız konuşuluyor evlerde. Yanlış yapma lüksümüzün olmadığı bir konumdayız. Kurumumuzun içinden ve dışından bizi etkileyen ve bizden etkilenen insanların şimdiki durumlarını, beklentilerini ve gelecekle ilgili fikirlerini öğrenerek elimizdeki imkanları en iyi şekilde değerlendirerek daha iyi noktalara ulaşma gayretindeyiz.

Gelecekte kendi hayatlarını idame edecek yeteneklere sahip, beden ve ruhen iyi yetişmiş nesiller yetiştirilmesine verimli şekilde hizmet ederek katkı sağlamak için bu bilgilere ve stratejik plana ihtiyacımız var. Böylece geleceğe daha emin adımlarla yürüyeceğiz

Üstat Necip Fazıl'ın hedeflediği;

" Kim var? ' diye seslenilince, sağına ve soluna bakmadan fert fert 'ben varım! ' cevabını verici, her ferdi 'benim olmadığım yerde kimse yoktur! ' fikrini besleyici bir dâva ahlâkına sahip bir gençlik...Can taşıma liyakatini, canların canı uğruna can vermeyi cana minnet sayacak kadar gözü kara ve o nispetle usule, stratejiye uygun bir gençlik..." yetiştirme gayretindeyiz.

Biz de etrafımızı gözlemledik, çevremizle diyaloga geçtik, fikirlerini aldık. Paydaşlarımızın ve nerede olduğumuz ve nerede olmak istediğimizle ilgili verileri gereği gibi tasnif ettik. Şimdi sırada ciddi manada planlama yaparak 2024/2028 yılları arasındaki Orhanlı Orhangazi Şehit Halis Sayın İlkokuluna ait stratejik Planımızı oluşturmak.

Devletimizin olduğu kadar insanlığın da küçük bir parçası olan kurumumuz ve kurumuzu oluşturan yapı kendi gelişimini planlı bir şekilde gerçekleştirecektir. İnsanları ihtiyaç duydukları mutluluğa kavuşturma gayretine devam edeceğiz.

İbrahim AYDIN  
Okul Müdürü

## İçindekiler

<b>1. GİRİŞ ve STRATEJİK PLANIN HAZIRLIK SÜRECİ</b>	<b>7</b>
1.1.Strateji Geliştirme Kurulu ve Stratejik Plan Ekibi	7
1.2.Planlama süreci:	7
<b>2. DURUM ANALİZİ</b>	<b>8</b>
2.1.Okulun Kısa Tanıtımı	8
2.2.Uygulanmakta Olan Stratejik Planın Değerlendirilmesi	9
2.3.Yasal Yükümlülükler ve Mevzuat Analizi	11
2.4.Üst Politika Belgeleri Analizi	13
2.5.Faaliyet Alanları ile Ürün/Hizmetlerin Belirlenmesi	14
2.6.Paydaş Analizi	16
2.7.Okul/Kurum İçi Analiz	17
2.7.1.Teşkilat Yapısı	19
2.7.2.İnsan Kaynakları	19
2.8.Çevre Analizi (PESTLE)	32
2.9.GZFT Analizi	33
2.9.1.(Güçlü, Zayıf, Fırsat, Tehdit) Analizi Değerlendirme	38
2.10.Tespit ve İhtiyaçların Belirlenmesi	42
<b>3. GELECEĞE BAKIŞ</b>	<b>43</b>
3.1.MİSYONUMUZ	43
3.2.VİZYONUMUZ	43
3.3.TEMEL DEĞERLERLERİMİZ	43
GELİŞİM VE SORUN ALANLARIMIZ	44
<b>4. AMAÇ, HEDEF, PERFORMANS GÖSTERGELERİ VE EYLEMLER</b>	<b>46</b>
<b>TEMA: EĞİTİM VE ÖĞRETİMDE KALİTE</b>	<b>46</b>
4.1.Stratejik Amaç:	48
4.2.Stratejik Amaç:	49
<b>TEMA: EĞİTİM ÖĞRETİME ERİŞİM VE KATILIM</b>	<b>46</b>
4.3.Stratejik Amaç:	46
4.4.Stratejik Amaç:	47
<b>TEMA: KURUMSAL KAPASİTE</b>	<b>50</b>
4.5.Stratejik Amaç:	50
4.6.MALİYETLENDİRME	51
<b>5. İZLEME VE DEĞERLENDİRME</b>	<b>52</b>

# 1. GİRİŞ ve STRATEJİK PLANIN HAZIRLIK SÜRECİ

## 1.1. Strateji Geliştirme Kurulu ve Stratejik Plan Ekibi

Tablo 1. Strateji Geliştirme Kurulu ve Stratejik Plan Ekibi Tablosu

Strateji Geliştirme Kurulu Bilgileri		Stratejik Plan Ekibi Bilgileri	
Adı Soyadı	Unvanı	Adı Soyadı	Unvanı
İbrahim AYDIN	Okul Müdürü	İsmail DEMİRKOPARAN	Müdür Yardımcısı
Hasan ÖZDEMİR	Öğretmen	Gafur SOYLU	Sınıf Öğretmeni
Gafur SOYLU	Öğretmen	Merve GÖHER	Sınıf Öğretmeni
Hüseyin UÇAR	Okul Aile Birliği Başkanı	Nazlı KARAKIŞ	Okul Aile Birliği Başkan Yardımcısı
Engin ELMA	Üye		

## 1.2. Planlama süreci:

2024/2028 dönemi stratejik plan hazırlanması süreci Üst Kurul ve Stratejik Plan Ekibinin oluşturulması ile başlamıştır. Ekip tarafından oluşturulan çalışma takvimi kapsamında ilk aşamada durum analizi çalışmaları yapılmış ve durum analizi aşamasında paydaşlarımızın plan sürecine aktif katılımını sağlamak üzere paydaş anketi, toplantı ve görüşmeler yapılmıştır.

Durum analizinin ardından geleceğe yönelim bölümüne geçilerek okulumuzun amaç, hedef, gösterge ve eylemleri belirlenmiştir. Çalışmaları yürüten ekip ve kurul bilgileri altta verilmiştir.

## 2. DURUM ANALİZİ

### 2.1. Okulun Kısa Tanıtımı

Durum analizi bölümünde okulumuzun mevcut durumu ortaya konularak neredeyiz sorusuna yanıt bulunmaya çalışılmıştır.

Bu kapsamda okulumuzun kısa tanıtımı, okul künyesi ve temel istatistikleri, paydaş analizi ve görüşleri ile okulumuzun Güçlü Zayıf Fırsat ve Tehditlerinin (GZFT) ele alındığı analize yer verilmiştir.

Okulumuz 1981 yılında Washington Türk Kadınları Türk Çocuklarına Yardım Derneği tarafından, Orhanlı Orhangazi ilkokulu adıyla 3 derslik olarak, bağış yoluyla yapılmıştır. 1983-1984 Eğitim-Öğretim yılında ek 2 derslik daha yapılmıştır. 1997-1998 Eğitim-Öğretim Yılında Orhanlı Orhangazi İlkokulu olan ismi Orhanlı Orhangazi İlköğretim Okulu olarak değiştirilmiştir. 2006 yılında okulumuza 2. katta 7 dersliğin yapılmasıyla 2. kademe ve anasınıfı öğrencileri eğitim almaya başlamıştır. Okulumuz 28/06/2013 tarihinde ilkokula dönüştürülerek Orhanlı Orhangazi İlkokulu ismini almıştır. 2021 yılında okulumuzun adı Orhanlı Orhangazi Şehit Halis Sayın İlkokulu olarak güncellenmiştir.

Kurumumuz Milli Eğitim Bakanlığı'na bağlı 5-11 yaş aralığındaki öğrencilerinin eğitim öğretim faaliyetlerinin yürütüldüğü 11 dersliğe sahip olan bir temel eğitim kurumudur. Okulumuzda ana sınıfı öğrencileri de dâhil olmak üzere toplam 171 öğrenci öğrenim görmektedir. Eğitim öğretim faaliyetleri kurumumuza ait 2 katlı müstakil binada yürütülmektedir. Okulumuzda halen 2 yönetici, 9 kadrolu öğretmen görev yapmaktadır.



## 2.2. Uygulanmakta Olan Stratejik Planın Değerlendirilmesi

MEB Strateji Geliştirme Başkanlığının yayınladığı 2010/14 sayılı genelge doğrultusunda stratejik planlama ekibi kurulmuş, 2019–2023 yıllarını kapsayan stratejik plan hazırlamış 17 Kasım 2019 tarihinde plan tamamlanarak yayınlanmıştır.

2019-2023 Stratejik Plan Hazırlık Süreci Durum Analizi, Geleceğe Yönelim, Mali etlendirme, İzleme ve Değerlendirme, olmak üzere 5 bölümden oluşmaktadır.

Mevcut planda Durum Analizi, Paydaş Analizi, Yükümlülükler ve Mevzuat Analizi, Kurum İçi ve Dışı Analiz, Üst Politika Belgeleri, GZFT(SWOT)Analizi, kullanılmıştır. 2019-2023 Stratejik Planı Yasal Yükümlükler ve Mevzuat Analizi bölümü 652 sayılı Millî Eğitim Bakanlığının Teşkilat ve Görevleri Hakkında Kanun Hükmünde Kararname esaslarına göre belirlenmiştir. 2019-2023 Stratejik Planı Okulun Tarihiçesi, Okulun Mevcut Durumu, Paydaş Analizi, GZFT Analizi, Misyonumuz, Vizyonumuz, Temel Değerlerimiz, Eğitim ve Öğretime Erişim, Eğitim ve Öğretimde Kalitenin Arttırılması, Kurumsal Kapasite, Güvenlik, olmak üzere 11 faaliyet alanında gruplanmıştır.

2019-2023 stratejik planımız, Strateji Geliştirme Kurulu ve Stratejik Plan Ekibi katılımıyla yapılan toplantılarda, değerlendirilmiş ve sonuçları paylaşılmıştır. 2019-2023 stratejik planımızla birlikte hesap verilebilirlik anlayışı ile kaynakların etkili, ekonomik ve verimli bir şekilde elde edilmesi ve kullanılması sağlanmış, stratejik yönetim anlayışı kurum kültürü olarak benimsenmiştir. Planlama, çalışmaları izleme, değerlendirme ve denetleme süreçleri önem kazanmıştır.

Değerlendirme raporu, 2019-2023 Dönemi Stratejik Planının 2023 yılı hedeflere ve hedeflere ait performans göstergelerine ulaşma oranları dikkate alınarak hazırlanmıştır. Raporda; stratejik planda belirlenmiş olan amaç ve hedefler, sorumlu birim ve performans göstergeleri bazında değerlendirilmiştir ve her bir performans göstergesi için performans hesaplaması yüzde olarak hesaplanmıştır. Performans göstergelerine ilişkin değerlendirmeler; Her bir performans göstergesinin hedefe etkisi göz önünde bulundurularak hedef bazında performans hesaplaması yapılmıştır.

Hedef Performansının Hesaplanmasında Dikkat Edilen Hususlara Aşağıda Yer Verilmiştir:

- Tablolarda yer alan hedef performansları, performans göstergelerinin gerçekleşme yüzdeleri tek tek hesaplandıktan sonra ilgili göstergenin hedefe olan etkisi bulunarak sonuçların toplanmasıyla elde edilmiştir.

- Bazı göstergelerin performansı yüzde 100'ü aşmıştır. Ancak hedef performansının ölçümünde bu değer 100 olarak dikkate alınmıştır. Böylece diğer göstergelerin hedefe etkisinin doğru hesaplanması sağlanmıştır.
- Bazı göstergelerin performansı negatif bir değer almıştır. Ancak hedef performansının ölçümünde bu değer 0 olarak dikkate alınmıştır. Böylece diğer göstergelerin hedefe etkisinin doğru hesaplanması sağlanmıştır.

Değerlendirmelerimiz sonucunda, hedef göstergelerimize etki eden önemli gelişmeler yaşandığını gözlemledik. Bu gelişmeler, planlarımızın bazı alanlarda başarısızlığa neden olmasına yol açtı. Bu kırılma noktalarını ayrıntılı olarak planımızın değerlendirme analizinde ele alacağız. Özellikle şu anahtar konuları vurgulayabiliriz:

**Pandemi Süreci:** COVID-19 pandemisi, eğitim alanında büyük zorluklar yarattı. Dünya genelinde okulların kapanması veya sınırlı katılımı açık kalması, öğrenciler üzerinde olumsuz etkilere yol açtı.

**Deprem Etkisi:** 6 Şubat 2023'te yaşanan asrın felaketi olarak andığımız deprem, psikolojik ve sosyal hasara neden oldu ve öğrencilerin eğitimine olumsuz etkiledi.

**Okul Kapanmaları:** COVID-19 pandemisi nedeniyle birçok ülkede okullar geçici olarak kapatılmış veya çevrimiçi eğitime geçilmiştir. Bu, öğrencilerin fiziksel olarak okula katılamamaları anlamına gelir. Okul bölgemizin internet ulaşımının kısıtlı olduğu kırsal kesimde olduğunu da hesaba katarsak öğrencilerimizin eğitimini son derece olumsuz etkilediğini söylememiz mümkündür.

**Çevrimiçi Eğitim Uygulamaları:** Pandemi sırasında öğrenciler, öğretmenler ve eğitim kurumları, çevrimiçi eğitim platformlarına daha fazla bağımlı hale gelmiştir.

**Öğrenci Başarısındaki Dalgalanmalar:** Pandemi nedeniyle öğrenci başarısı ve öğrenci notları dünya genelinde dalgalanmıştır. Online eğitim, öğrencilerin motivasyonunu ve öğrenme süreçlerini etkilemiştir.

**Öğrenci Devamsızlığı:** Okulların kapanması veya karışık eğitim modelleri, öğrenci devamsızlığı sorunlarına yol açmıştır. Okul bölgemizin internet ulaşımının kısıtlı olmasından bazı öğrenciler, çevrimiçi eğitime erişimde sorun yaşamıştır.

Bu faktörler, hedeflerimize ulaşma konusunda karşılaştığımız zorlukların altını çizmektedir. Bu nedenle, yeni plan döneminde bu zorlukların üstesinden gelmeyi ve daha

etkili bir eğitim ortamı oluşturmayı hedeflemekteyiz.

Orhanlı Orhangazi Şehit Halis Sayın İlkokulu olarak 2019-2023 Stratejik Planı'nın gerçekleşme durumu değerlendirildiğinde aşağıdaki konularda önemli iyileşmelerin sağlandığı görülmüştür

#### **İyileşmeler:**

- 1) Okul binasında ve fiziki mekânlarda iyileştirilmeler yapılmıştır.
- 2) Okul binasının iç ve dış temizliği sağlanmıştır.
- 3) Okul binasında öğrencilerin güvenlikleri sağlanmıştır.
- 4) Okul bahçesi daha kullanışlı ve estetik hale getirilmiştir.
- 5) Okul binası iş sağlığı ve güvenliği standartlarına uygun hale getirilmiştir.

#### **Sorunlar:**

- 1) Yeterli sayıda kültürel ve sportif faaliyet yapılamaması.
- 2) Velilerin okul idaresine ve öğretmenlere yeterli seviyede destek vermemeleri.
- 3) Çalışanlara yönelik yapılan suçlamalarda velilere yaptırımların yetersiz olması.

### **2.3. Yasal Yükümlülükler ve Mevzuat Analizi**

**Tablo 2. Yasal Yükümlülükler Tablosu**

<b>YASAL YÜKÜMLÜLÜK (GÖREVLER)</b>	<b>DAYANAK(KANUN, YÖNETMELİK, GENELGE, YÖNERGE)</b>
<b>Atama</b>	• 657 Sayılı Devlet Memurları Kanunu
	• Milli Eğitim Bakanlığına Bağlı Okul ve Kurumların Yönetici ve Öğretmenlerinin Norm Kadrolarına İlişkin Yönetmelik
	• Milli Eğitim Bakanlığı Eğitim Kurumları Yöneticilerinin Atama ve Yer Değiştirmelerine İlişkin Yönetmelik
	• Milli Eğitim Bakanlığı Öğretmenlerinin Atama ve Yer Değiştirme Yönetmeliği
<b>Ödül, Disiplin</b>	• Devlet Memurları Kanunu
	• 6528 Sayılı Milli Eğitim Temel Kanunu İle Bazı Kanun ve Kanun Hükmünde Kararnamelerde Değişiklik Yapılmasına Dair Kanun
	• Milli Eğitim Bakanlığı Personeline Başarı, Üstün Başarı ve Ödül Verilmesine Dair Yönerge
	• Milli Eğitim Bakanlığı Disiplin Amirleri Yönetmeliği
<b>Okul Yönetimi</b>	• 1739 Sayılı Milli Eğitim Temel Kanunu
	• Milli Eğitim Bakanlığı İlköğretim Kurumları Yönetmeliği
	• Milli Eğitim Bakanlığı Okul Aile Birliği Yönetmeliği
	• Milli Eğitim Bakanlığı Eğitim Bölgeleri ve Eğitim Kurulları Yönergesi

	<ul style="list-style-type: none"> <li>• MEB Yönetici ve Öğretmenlerin Ders ve Ek Ders Saatlerine İlişkin Karar</li> <li>• Taşınır Mal Yönetmeliği</li> </ul>
<b>Eğitim-Öğretim</b>	<ul style="list-style-type: none"> <li>• Anayasa</li> <li>• 1739 Sayılı Milli Eğitim Temel Kanunu</li> <li>• 222 Sayılı İlköğretim ve Eğitim Kanunu</li> <li>• 6287 Sayılı İlköğretim ve Eğitim Kanunu ile Bazı Kanunlarda Değişiklik Yapılmasına Dair Kanun</li> <li>• Milli Eğitim Bakanlığı İlköğretim Kurumları Yönetmeliği</li> <li>• Milli Eğitim Bakanlığı Eğitim Öğretim Çalışmalarının Planlı Yürütülmesine İlişkin Yönerge</li> <li>• Milli Eğitim Bakanlığı Öğrenci Yetiştirme Kursları Yönergesi</li> <li>• Milli Eğitim Bakanlığı Ders Kitapları ve Eğitim Araçları Yönetmeliği</li> <li>• Milli Eğitim Bakanlığı Öğrencilerin Ders Dışı Eğitim ve Öğretim Faaliyetleri Hakkında Yönetmelik</li> </ul>
<b>Personel İşleri</b>	<ul style="list-style-type: none"> <li>• Milli Eğitim Bakanlığı Personel İzin Yönergesi</li> <li>• Devlet Memurları Tedavi ve Cenaze Giderleri Yönetmeliği</li> <li>• Kamu Kurum ve Kuruluşlarında Çalışan Personelin Kılık Kıyafet Yönetmeliği</li> <li>• Memurların Hastalık Raporlarını Verecek Hekim ve Sağlık Kurulları Hakkındaki Yönetmelik</li> <li>• Milli Eğitim Bakanlığı Personeli Görevde Yükseltme ve Unvan Değişikliği Yönetmeliği</li> <li>• Öğretmenlik Kariyer Basamaklarında Yükseltme Yönetmeliği</li> </ul>
<b>Mühür, Yazışma, Arşiv</b>	<ul style="list-style-type: none"> <li>• Resmi Mühür Yönetmeliği</li> <li>• Resmi Yazışmalarda Uygulanacak Usul ve Esaslar Hakkındaki Yönetmelik</li> <li>• Milli Eğitim Bakanlığı Evrak Yönergesi</li> <li>• Milli Eğitim Bakanlığı Arşiv Hizmetleri Yönetmeliği</li> </ul>
<b>Rehberlik ve Sosyal Etkinlikler</b>	<ul style="list-style-type: none"> <li>• Milli Eğitim Bakanlığı Rehberlik ve Psikolojik Danışma Hizmetleri Yönet.</li> <li>• Okul Spor Kulüpleri Yönetmeliği</li> <li>• Milli Eğitim Bakanlığı İlköğretim ve Ortaöğretim Sosyal Etkinlikler Yönetmeliği</li> </ul>
<b>Öğrenci İşleri</b>	<ul style="list-style-type: none"> <li>• Milli Eğitim Bakanlığı İlköğretim Kurumları Yönetmeliği</li> <li>• Milli Eğitim Bakanlığı Demokrasi Eğitimi ve Okul Meclisleri Yönergesi</li> <li>• Okul Servis Araçları Hizmet Yönetmeliği</li> </ul>
<b>İsim ve Tanıtım</b>	<ul style="list-style-type: none"> <li>• Milli Eğitim Bakanlığı Kurum Tanıtım Yönetmeliği</li> <li>• Milli Eğitim Bakanlığına Bağlı Kurumlara Ait Açma, Kapatma ve Ad Verme Yönetmeliği</li> </ul>
<b>Sivil Savunma</b>	<ul style="list-style-type: none"> <li>• Sabotajlara Karşı Koruma Yönetmeliği</li> <li>• Binaların Yangından Korunması Hakkındaki Yönetmelik</li> <li>• Daire ve Müesseseler İçin Sivil Savunma İşleri Kılavuzu</li> </ul>

## 2.4. Üst Politika Belgeleri Analizi

Üst politika belgeleri;

- 12. Kalkınma Planı
- Cumhurbaşkanlığı Programı,
- Orta Vadeli Program,
- Cumhurbaşkanlığı Yıllık Programı,
- Millî Eğitim Bakanlığı Stratejik Planı,
- İl Millî Eğitim Müdürlüğü Stratejik Planı,
- İlçe Millî Eğitim Müdürlüğü Stratejik Planı ile
- Okul/kurumu ilgilendiren ulusal, bölgesel ve sektörel strateji eylem planlarını ifade eder.

Kurumun faaliyet alanları ile Kalkınma Planı, diğer plan ve programlarda yer alan amaç, ilke ve politikalar arasındaki uyuma bakılır.

**Tablo 2. Üst Politika Belgeleri Analizi Tablosu**

Üst Politika Belgesi	İlgili Bölüm/Referans	Verilen Görevler/İhtiyaçlar
5018 sayılı Kamu Mali Yönetimi ve Kontrol Kanunu	* 9. Madde, * 41. Madde	Kurum Faaliyetlerinde bütçenin Etkin ve verimli kullanımı Stratejik Plan Hazırlama İzleme ve Değerlendirme Çalışmaları
30344 sayılı Kamu İdarelerinde Stratejik Plan hazırlamaya ilişkin Usul ve Esaslar Hakkında Yönetmelik (26 Şubat 2018)	Tümü	5 yıllık hedefleri içeren stratejik plan hazırlanması
2023-2025 Orta Vadeli Program	Tümü	Bütçe çalışmaları
MEB 11. Kalkınma Planı Politika Önerileri	Önerilen politikalar	Hedef ve stratejilerin belirlenmesi
MEB Kalite Çerçevesi	Tümü	Hedef ve stratejilerin belirlenmesi
MEB 2023 Bütçe Yılı Sunusu	Tümü	Bütçe çalışmaları
Öğretmen Strateji Belgesi	Tümü	Hedef ve stratejilerin belirlenmesi
OECD 2023 Raporu	Türkiye verileri	Stratejilerin belirlenmesi
2022-2023 MEB İstatistikleri	Örgün Eğitim İstatistikleri	— belirlenmesi
Kamu İdareleri İçin Stratejik Plan Hazırlama Kılavuzu (26 Şubat 2018)	Tümü	5 yıllık hedefleri içeren Stratejik Plan hazırlanması
2022/2 1... Genelge, 2024-2028 Stratejik Plan Hazırlık Çalışmaları (6 Ekim 2022)	Tümü	2024-2028 Stratejik Planın Hazırlanması
MEB 2024-2028 Stratejik Plan Hazırlık Programı: (6 Ekim 2022)	Tümü	2024-2028 Stratejik Plan Hazırlama Takvimi
MEB 2024-2028 Stratejik Plan	Tümü	MEB Politikalar: Konusunda Taşra Teşkilatına Rehberlik
Kamu idarelerince Hazırlanacak Performans Programları Hakkında Yönetmelik	Tümü	5 yıllık kurumsal hedeflerin her bir mali yıl için ifade edilmesi
Kamu İdarelerince Hazırlanacak Faaliyet Raporu Hakkında Yönetmelik	Tümü	Her bir mali yıl için belirlenen Hedeflerin gerçekleştirme durumlarının tespiti, Raporlanması
Niğde İl Millî Eğitim Müdürlüğü 2024- 2028 Stratejik Plan	Tümü	Amaç, hedef, gösterge ve Stratejilerin belirlenmesi

## 2.5. Faaliyet Alanları ile Ürün/Hizmetlerin Belirlenmesi

Tablo 3. Faaliyet Alanlar/Ürün ve Hizmetler Tablosu

Faaliyet Alanı	Ürün/Hizmetler
Öğretim-egitim faaliyetleri	<ul style="list-style-type: none"><li>• <b>Rehberlik Hizmetleri</b></li><li>• Veli</li><li>• Öğrenci</li><li>• Öğretmen</li><li>• <b>Öğrenci işleri hizmeti</b></li><li>• Kayıt- Nakil işleri</li><li>• Devam-devamsızlık</li><li>• Sınıf geçme-Diploma İşlemleri</li><li>• Mezunlar</li><li>• Burs hizmetleri</li><li>• Bir Üst Öğrenime Geçiş-Tercih İşlemleri</li><li>• Öğrenci başarısının değerlendirilmesi</li><li>• Ders Programları-Ders Dağıtım İşleri</li><li>• Öğrencilere yönelik her türlü belgenin düzenlenmesi</li><li>• Öğrenci sağlığı ve güvenliği</li><li>• Öğrenci davranışlarının değerlendirilmesi</li><li>• Öğrenci disiplin işlemleri</li><li>• <b>Öğretmen özlük işleri hizmeti</b></li><li>• Personel Terfi-İzin-Ücret-Maaş İşlemleri</li><li>• Hizmet Birleştirme işlemleri</li><li>• Personel işleri</li><li>• Doğum- ölüm vb. yardım evrakları düzenlenmesi</li><li>• HİTAP işlemleri</li><li>• <b>Büro İşleri hizmeti</b></li><li>• Ayniyat, Demirbaş, Vb. İşlemleri</li><li>• Satın Alma İşlemleri</li><li>• Muayene ve Teslim Alma İşlemleri</li><li>• Resmi yazışma işlemleri</li><li>• Arşiv hizmetleri</li><li>• Halkla ilişkiler</li><li>• Planlama</li><li>• Koordinasyon</li><li>• Stratejik planın uygulanması</li><li>• Donanım ve Teknoloji</li><li>• Disiplin ve Sicil İşlemleri</li><li>• Denetim</li><li>• Okul Gelişimine Ait Görev ve Hizmetler</li><li>• Tif-Tefbis işlemleri</li></ul>
Rehberlik faaliyetleri	<ul style="list-style-type: none"><li>• Öğrencilere rehberlik yapmak</li><li>• Velilere rehberlik etmek Rehberlik faaliyetlerini yürütmek</li><li>• Halk Eğitim Müdürlüğü ile işbirliği yapılarak Eğitici Kurslar Düzenlenmesi</li><li>• Veli rehberlik faaliyetleri(Seminerler)</li><li>• Velilere yönelik sosyal faaliyetler (.....)</li></ul>
Sosyal faaliyetler	<ul style="list-style-type: none"><li>• Çeşitli Sosyal Etkinlikler (.....)</li><li>• Çeşitli Kültürel Etkinlikler(....)</li><li>• Öğrenci Gezileri</li><li>• Öğretmenler Sosyal Etkinlikleri</li><li>• Bayramlar-Belirli Gün ve Haftalarla İlgili törenler</li></ul>
Sportif faaliyetler	<ul style="list-style-type: none"><li>• Futbol</li><li>• Atletizm</li><li>• Voleybol</li></ul>

	<ul style="list-style-type: none"> <li>• Basketbol vb...</li> </ul>
<b>Kültürel ve sanatsal faaliyetler</b>	<ul style="list-style-type: none"> <li>• Belirli gün ve haftalara yönelik etkinlikler (Aşure günü, Kutlu doğum)</li> <li>• Müze ziyaretleri</li> <li>• Eğitici mekan gezileri (market, fabrika, cam, akvaryum, arıtma tesisi vb.)</li> <li>• Tarihi ve kültürel mekan gezileri</li> <li>• Salon programları (sinema-tiyatro, münazara, şiir, seminer, söyleşi, yarışma vb.)</li> <li>• Okul içi etkinlikler ve sergiler (ünitelere göre beslenme, fen doğa, pano çalışmaları vb.)</li> <li>• Spor-sanat etkinlikleri (okul içi ve dışı turnuvalar, yarışmalar, sergiler vb.)</li> <li>• Bilim-Kültür sanat yılsonu bahar şenliği (YBM, spor, görsel sanatlar, müzik, bilim vb.)</li> </ul>
<b>İnsan kaynakları faaliyetleri (mesleki gelişim faaliyetleri, personel etkinlikleri...)</b>	<ul style="list-style-type: none"> <li>• Göreve İlk Defa Atanan Öğretmenlerin Adaylık Eğitimleri,</li> <li>• Üst Görevlere Hazırlama Eğitimleri,</li> <li>• Uzman Eğiticilerin Eğitimleri,</li> <li>• Mesleki ve Bireysel Gelişim Eğitimleri,</li> <li>• Bilgilendirme amaçlı konferans, panel, forum, sempozyum vb. eğitimler ile</li> <li>• Yükseköğretim kurumlarıyla iş birliği içinde öğretmenlere yönelik düzenlenen eğitimlerdir.</li> </ul>
<b>Okul aile birliği faaliyetleri</b>	<ul style="list-style-type: none"> <li>• Kermes</li> <li>• Toplum Hizmeti Çalışmaları</li> <li>• Velilere Yönelik Kurslar</li> </ul>
<b>Öğrencilere yönelik faaliyetler</b>	<ul style="list-style-type: none"> <li>• Kurslar Yetiştirme Hazırlama Etüt</li> </ul>
<b>Ölçme değerlendirme faaliyetleri</b>	<ul style="list-style-type: none"> <li>• Değerlendirmelerde öğrencilerimiz özne olacaktır. Böylece kendi kendilerini değerlendirme becerileri gelişmiş bireyler olarak yetişirler. Bu hususta amacımız;</li> <li>• Öğrenen topluluğunun var olan potansiyelinin belirlenip kendini gerçekleştirebilmesine olanak sağlamak,</li> <li>• Öğrencinin gelişimi ve öğrenmesiyle ilgili bilgi toplamak ve sunmak,</li> <li>• Öğrencilerin bireysel farklılıklarını göz önünde bulundurarak ölçme değerlendirme yöntemleri ve teknikleri oluşturmak,</li> <li>• Öğrencilerin kendilerini ve akranlarını değerlendirmelerine, paylaşımında bulunmalarına fırsat vererek sürece katkı sağlamak,</li> <li>• Öğrencilerin güçlü ve zayıf yönlerini belirleyerek, öğretmen, öğrenci ve velinin bu sürece nasıl katkı sağlayacağını planlamak,</li> <li>• Öğrenen topluluğunun, öğrenen profili özelliklerini sergilemelerine fırsat vermektir</li> </ul>
<b>Öğrenme ortamlarına yönelik faaliyetler</b>	<ul style="list-style-type: none"> <li>• Derslik sistemi ile her türlü dersin yaparak yaşayarak öğretimi</li> <li>• Laboratuvarların etkin kullanımı</li> <li>• Kütüphanenin etkin kullanımı</li> <li>• Bilgi teknoloji donanımlarının sınıflarda yaygınlaştırılarak etkin kullanımını sağlamak</li> <li>• Dyned sisteminin Yaygınlaştırılması</li> <li>• Yetiştirme Kurslarının açılması ve değerlendirilmesi</li> </ul>
<b>Ders dışı faaliyetler</b>	<ul style="list-style-type: none"> <li>• AB Projeleri</li> <li>• Sosyal Projeler</li> <li>• Fen Projeleri</li> <li>• Okul özgün proje çalışmaları</li> <li>• Mahalli ve ulusal projelere etkin katılım sağlamak</li> </ul>

## 2.6. Paydaş Analizi

Paydaş Sınıflandırma Matrisi

PAYDAŞLAR	İÇ PAYDAŞLAR	DIŞ PAYDAŞLAR	YARARLANICI		
	Çalışanlar, Birimler	Temel ortak	Stratejik ortak	Tedarikçi	Müşteri kitle hedef
Millî Eğitim Bakanlığı		X			
Valilik		X			
Millî Eğitim Müdürlüğü Çalışanları		X			
Okullar ve Bağlı Kurumlar			X		
Öğretmenler ve diğer Çalışanlar	X				
Öğrenciler	X				
Veliler		X			
Okul Aile Birliği				X	
Üniversite			X		
Özel İdare				X	
Belediyeler		X			
Güvenlik Güçleri (Emniyet, Jandarma)			X		
Bayındırlık ve İskân Müdürlüğü				X	
Sosyal Hizmetler Müdürlüğü				X	
Gençlik ve Spor Müdürlüğü			X		
Muhtarlık		X			
Sivil Toplum Kuruluşları			X		

Paydaş Önceliklendirme Matrisi

Paydaş	İç Paydaş	Dış Paydaş	Yararlanıcı (Müşteri)	Neden Paydaş?	Önceliği
MEB		√		Bağlı olduğumuz merkezi idare	1
Öğrenciler			√	Hizmetlerimizden yaralandıkları için	1
Özel İdare		√		Tedarikçi mahalli idare	1
STK		0		Amaç ve hedeflerimize ulaşmak iş birliği yapacağımız kurumlar	..



## Yararlanıcı Ürün/Hizmet Matrisi

Ürün/Hizmet	Eğitim-Öğretim (Örgün- Yaygın)	Yatılılık-Bursluluk	Nitelikli İş Gücü	AR-GE, Projeler, Danışmanlık	Altyapı, Donatım Yatırım	Yayım	Rehberlik, Kurs, Sosyal etkinlikler	Mezunlar (Öğrenci)	Ölçme-Değerlendirme
<b>Yararlanıcı (Müşteri)</b>									
<b>Öğrenciler</b>	√	0			√	√	√		
<b>Veliler</b>							√		
<b>Üniversiteler</b>			0	0				√	
<b>Medya</b>			0	0					
<b>Uluslararası kuruluşlar</b>				0		0			
<b>Meslek Kuruluşları</b>									
<b>Sağlık kuruluşları</b>			0						
<b>Diğer Kurumlar</b>									0
<b>Özel sektör</b>			√	0			0		

√ : Tamamı 0: Bir kısmı

## 2.7. Okul/Kurum İçi Analiz

Tablo 4.Okul/Kurum İçi Analiz İçerik Tablosu

Okul/Kurum İçi	Analiz İçerik Tablosu			
Öğrenci sayıları	Anasınıfı / A Şubesi Aktif Öğrenci	13	5	8
	Anasınıfı / B Şubesi Aktif Öğrenci	14	7	7
	Anasınıfı / B Şubesi Veli isteği ile okul öncesinden ayrıldı.	1	1	0
	1. Sınıf / A Şubesi Sağlık durumu nedeniyle okula devam edemez (Yön. 32. Mad.)	1	1	0
	1. Sınıf / A Şubesi Yurtdışına çıktı	2	0	2
	1. Sınıf / A Şubesi Aktif Öğrenci	20	9	11
	2. Sınıf / A Şubesi Aktif Öğrenci	24	12	12
	2. Sınıf / B Şubesi Aktif Öğrenci	22	10	12
	3. Sınıf / A Şubesi Aktif Öğrenci	19	7	12
	3. Sınıf / A Şubesi Sağlık durumu nedeniyle okula devam edemez (Yön. 32. Mad.)	1	0	1
	3. Sınıf / B Şubesi Mecburi ilköğretim çağı dışına çıktı (Yön. 19. maddesi)	1	0	1
	3. Sınıf / B Şubesi Aktif Öğrenci	18	8	10
	4. Sınıf / A Şubesi Aktif Öğrenci	19	10	9
	4. Sınıf / B Şubesi Aktif Öğrenci	14	5	9
<b>Toplamlar :</b>	<b>169</b>	<b>75</b>	<b>94</b>	
Akademik başarı verileri	Mezun Olan Öğrenci Oranı:%100 Sınıf Tekrarı oranı:%2 Bir Üst Sınıfa Geçme Oranı:%98			
Sosyal-kültürel-bilimsel ve sportif başarı verileri	% 100			
Öğrenme stilleri envanteri	Okul rehberlik servisiümüz yoktur.			

## Devam-devamsızlık verileri

## ÖĞRENCİ DEVAMSIZLIK İSTATİSTİĞİ

2023-2024 Eğitim Öğretim Yılı																		
Sınıf	0,5 - 5,5 GÜN ARASI			DEVAMSIZLIK YAPAN ÖĞRENCİ SAYISI						20 VE ÜZERİ GÜN ARASI				ÖZÜRLÜ		ÖZÜRSÜZ		
	Öğrenci Sayısı			ÖZÜRLÜ		6 - 10,5 GÜN ARASI		11 - 19,5 GÜN ARASI		ÖZÜRLÜ		ÖZÜRSÜZ		ÖZÜRLÜ		ÖZÜRSÜZ		
	K	E	TOPLA	K	E	K	E	K	E	K	E	K	E	K	E	K	E	
ANASINIFI	14	12	26	0	0	0	0	0	0	0	0	0	0	0	0	0	0	
1. SINIF	11	9	20	2	2	7	2	0	0	2	3	0	0	1	3	0	0	
2. SINIF	24	22	46	0	0	0	0	0	0	0	0	0	0	0	0	0	0	
3. SINIF	22	15	37	4	1	9	4	0	0	3	4	0	0	2	0	0	0	
4. SINIF	18	15	33	2	1	8	6	0	1	4	1	0	0	0	1	0	0	
TOPLA	89	73	162	8	4	24	12	0	1	9	8	0	0	3	4	0	0	

2022-2023 Eğitim Öğretim Yılı																		
Sınıf	0,5 - 5,5 GÜN ARASI			DEVAMSIZLIK YAPAN ÖĞRENCİ SAYISI						20 VE ÜZERİ GÜN ARASI				ÖZÜRLÜ		ÖZÜRSÜZ		
	Öğrenci Sayısı			ÖZÜRLÜ		6 - 10,5 GÜN ARASI		11 - 19,5 GÜN ARASI		ÖZÜRLÜ		ÖZÜRSÜZ		ÖZÜRLÜ		ÖZÜRSÜZ		
	K	E	TOPLA	K	E	K	E	K	E	K	E	K	E	K	E	K	E	
ANASINIFI	13	14	27	0	0	0	0	0	0	0	0	0	0	0	0	0	0	
1. SINIF	26	27	53	0	0	0	0	0	0	0	0	0	0	0	0	0	0	
2. SINIF	22	18	40	0	0	0	0	0	0	0	0	0	0	0	0	0	0	
3. SINIF	19	16	35	0	0	0	0	0	0	0	0	0	0	0	0	0	0	
4. SINIF	22	20	42	0	0	0	0	0	0	0	0	0	0	0	0	0	0	
TOPLA	102	95	197	0	0	0	0	0	0	0	0	0	0	0	0	0	0	

2021-2022 Eğitim Öğretim Yılı																		
Sınıf	0,5 - 5,5 GÜN ARASI			DEVAMSIZLIK YAPAN ÖĞRENCİ SAYISI						20 VE ÜZERİ GÜN ARASI				ÖZÜRLÜ		ÖZÜRSÜZ		
	Öğrenci Sayısı			ÖZÜRLÜ		6 - 10,5 GÜN ARASI		11 - 19,5 GÜN ARASI		ÖZÜRLÜ		ÖZÜRSÜZ		ÖZÜRLÜ		ÖZÜRSÜZ		
	K	E	TOPLA	K	E	K	E	K	E	K	E	K	E	K	E	K	E	
ANASINIFI	21	18	39	0	0	0	0	0	0	0	0	0	0	0	0	0	0	
1. SINIF	26	20	46	0	0	0	0	0	0	0	0	0	0	0	0	0	0	
2. SINIF	20	17	37	0	0	0	0	0	0	0	0	0	0	0	0	0	0	
3. SINIF	20	19	39	0	0	0	0	0	0	0	0	0	0	0	0	0	0	
4. SINIF	16	24	40	0	0	0	0	0	0	0	0	0	0	0	0	0	0	
TOPLA	103	98	201	0	0	0	0	0	0	0	0	0	0	0	0	0	0	

2020-2021 Eğitim Öğretim Yılı																		
Sınıf	0,5 - 5,5 GÜN ARASI			DEVAMSIZLIK YAPAN ÖĞRENCİ SAYISI						20 VE ÜZERİ GÜN ARASI				ÖZÜRLÜ		ÖZÜRSÜZ		
	Öğrenci Sayısı			ÖZÜRLÜ		6 - 10,5 GÜN ARASI		11 - 19,5 GÜN ARASI		ÖZÜRLÜ		ÖZÜRSÜZ		ÖZÜRLÜ		ÖZÜRSÜZ		
	K	E	TOPLA	K	E	K	E	K	E	K	E	K	E	K	E	K	E	
ANASINIFI	18	10	28	0	0	0	0	0	0	0	0	0	0	0	0	0	0	
1. SINIF	21	23	44	0	0	0	0	0	0	0	0	0	0	0	0	0	0	
2. SINIF	19	21	40	0	0	0	0	0	0	0	0	0	0	0	0	0	0	
3. SINIF	19	27	46	0	0	0	0	0	0	0	0	0	0	0	0	0	0	
4. SINIF	15	28	43	0	0	0	0	0	0	0	0	0	0	0	0	0	0	
TOPLA	92	109	201	0	0	0	0	0	0	0	0	0	0	0	0	0	0	

Okul disiplinini etkileyen faktörler anketi

Okul rehberlik servisimiz yoktur.

İnsan kaynakları verileri

İdareci, öğretmen ve destek personeline dair sayısal veriler, lisans ya da yüksek lisans programlarından mezuniyet durumlarını da kapsamalıdır.

Öğretmenlerin hizmet içi eğitime katılma oranları

%100

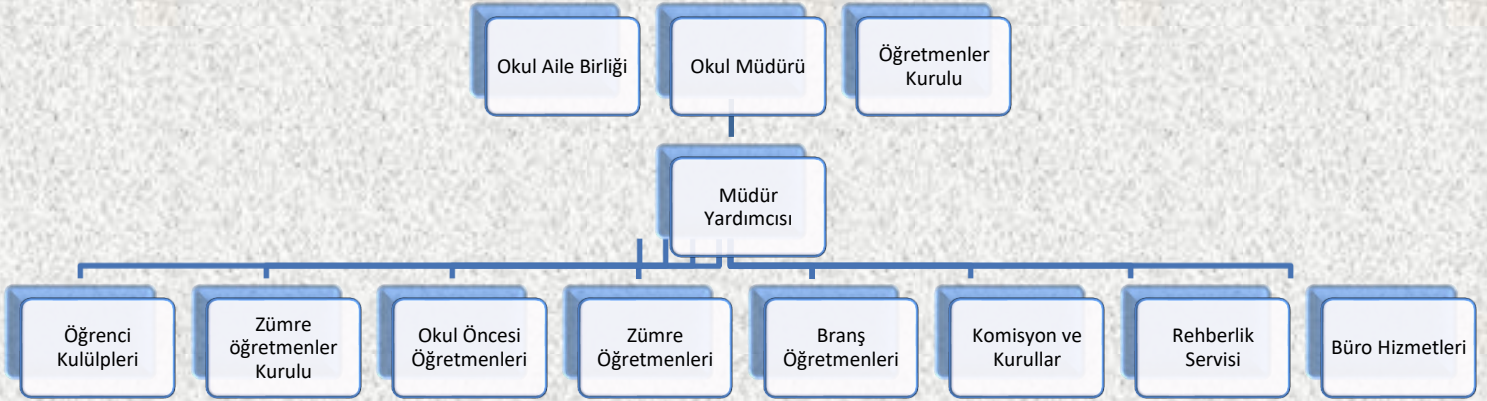
Öğrenme ortamı verileri

Okul/Kurum Yerleşkesine İlişkin Bilgiler  
Okul/Kurum Bölümleri Özel Alanlar  
Okul/Kurum Kat Sayısı 2  
Derslik Sayısı 11  
Derslik Alanları (m2) 426,97  
Kütüphane 1  
Kullanılan Derslik Sayısı 9  
Fen Laboratuvarı X  
Şube Sayısı 9  
Bilgisayar Laboratuvarı X  
İdari Odaların Alanı (m2) 32,3  
Öğretmenler Odası (m2) 23,3  
Okul/Kurum Oturma Alanı (m2) 2338  
Okul/Kurum Bahçesi (Açık Alan)(m2) 1903  
Okul Kapalı Alan (m2) 870  
Tuvalet Sayısı 8

Okul/kurum ortamını değerlendirme anketi

Okul rehberlik servisimiz yoktur.

## 2.7.1. Teşkilat Yapısı



## İnsan Kaynakları

Tablo 5. Çalışanların Görev Dağılımı

Çalışanın Ünvanı	Görevleri
Okul /Kurum Müdürü	<b>1- EĞİTİM - ÖĞRETİM İŞLERİ</b> <ol style="list-style-type: none"><li>1. Yıllık ders planlarının imzalanması, uygulanmasının takibi</li><li>2. Zümre toplantılarının yapılması ve takibi</li><li>3. Öğretmenler kurulunun yapılması ve takibi</li><li>4. Sınıf şube öğretmen kurullarının yapılması ve takibi</li><li>5. Seminer çalışmalarının düzenlenmesi</li><li>6. Yetiştirme, tamamlama kurslarının düzenlenmesi</li><li>7. hizmet içi Eğitimi ihtiyaçlarının belirlenmesi, katılacakların tespiti</li><li>8. TKY uygulanması</li><li>9. Ders dağıtım çizelgelerinin öğretmenlere verilmesi</li><li>10. Yıllık çalışma programının hazırlanması</li></ol> <b>2- SOSYAL ÇALIŞMALAR</b> <ol style="list-style-type: none"><li>1. Okul Aile Birliği çalışmaları</li><li>2. Sosyal kulüp çalışmaları</li><li>3. Belirli gün ve haftaların kutlanması</li><li>4. Veli toplantılarının yapılması</li></ol> <b>3- REHBERLİK ÇALIŞMALARI</b> <ol style="list-style-type: none"><li>1. Öğrencilere yönelik rehberlik çalışmaları</li><li>2. Öğretmenlere yönelik rehberlik çalışmaları</li></ol> <b>4- DEMİRBAŞ İŞLERİ</b> <ol style="list-style-type: none"><li>1. Demirbaşların temini, bakımı, kayıtların tutulması</li><li>2. Demirbaşların, ders araçlarının geliştirilmesi</li></ol> <b>5- PERSONEL ÖZLÜK İŞLERİ</b> <ol style="list-style-type: none"><li>1. Sağlık beyanlarının takibi sevklerin imzalanması</li><li>2. Personel terfilerinin yapılması, ilgililere duyurulması, takip edilmesi</li><li>3. İzinlerin programlanması, verilmesi, takibi</li><li>4. Personel izin, sicil defterinin tutulması</li></ol> <b>6- NÖBET İŞLERİ</b> <ol style="list-style-type: none"><li>1. Nöbet ile ilgili görevli personelin kontrolü</li></ol> <b>7- OKUL İŞLETMECİLİĞİ</b> <ol style="list-style-type: none"><li>1. Temizlik çalışma planının hazırlanması, uygulanmasının sağlanması</li></ol> <b>8- KÜLTÜREL FAALİYETLER</b> <ol style="list-style-type: none"><li>1. Okul kütüphanesinin geliştirilmesi</li><li>2. Sınıf kitaplarının teslimi, takibi, kontrolü</li><li>3. Yarışmalar</li><li>4. Duvar gazetesi etkinliklerinin takibi, kontrolü</li></ol>

Müdür Yardımcısı	<p>1- Sınav başvuru ve tarih işlemlerinin yürütülmesini sağlamak</p> <p>2- Ders dağıtım çizelgelerini - müdür başyardımcısı ile beraber zamanında hazırlayarak - ilgili makamlara gönderilmesini sağlamak</p> <p>3- Yazı ve kayıt işlerinin düzenli yürütülmesini sağlayıp istatistik çizelgelerini günü gününe hazırlamak</p> <p>4- Şube Öğretmenler Kurulu çalışmalarını takip etmek</p> <p>5- Zümre Öğretmenler Kurulu çalışmalarını planlamak ve yürütmek</p> <p>6- Sınıf geçme defterlerinin, diploma defterlerinin ve diğer evrakların düzenli olarak tutulmasını ve dosyalanmasını sağlamak</p> <p>7- 6. 7. ve 8. Sınıf defterleri, planlarını inceleyerek gerekli yerleri imzalamak</p> <p>8- Anasınıfı ile ilgili iş ve işlemleri takip etmek.</p> <p>9- Öğrencilerin kayır, devam takip iş ve işlemlerini yapmak.</p> <p>10- E-Okul üzerinde öğrenci bilgilerinin kaydını ve kontrolünü sağlamak.</p> <p>11- Yazı ve Eser inceleme komisyonuna başkanlık etmek.</p> <p>12- Okul - Aile Birliği iş ve işlemlerini takip etmek.</p> <p>13- Karneleri Hazırlamak.</p> <p>14- Sınav Başvurusu ve tercih işlemlerinin yürütülmesini sağlamak</p> <p>15- Sosyal Kulüp Faaliyetlerini yürütmek, kurula başkanlık yapmak.</p> <p>16- Kütüphane ile ilgili düzen, iş ve işlemlerin kontrolünü sağlamak.</p> <p>17- Yarışmaların takibini, iş ve işlemleri, Bütün öğrencilerin izin, sevk ve rapor işlerini takip etmek.</p> <p>18- Haftada en az altı saate kadar ders okutmak</p> <p>19- Müdür Başyardımcısı olmadığı zamanlarda okulun "<b>gerçekleştirme görevlisi</b>" olarak iş ve işlemleri yürütmek</p> <p>20- Nöbetçi olduğunuz günlerde etüt ve derslere devam - devamsızlığı kontrol etmek</p> <p>21- Nöbetiniz esnasında günlük tedrisatın normal yürütülmesi için nöbetçi öğretmenleri gerektiğinde ikaz etmek, öğretmenlerin derse giriş çıkışlarını temin etmek</p> <p>22- Nöbetiniz esnasında ve diğer zamanlarda okulun bütün birimlerinin temiz olmasını sağlamak</p> <p>23- Yetiştirici ve ortaöğretime hazırlık kurslarını kontrol ederek yürütmek</p> <p>24- Egzersiz faaliyetlerinin kontrolünü yapmak</p> <p>25- Laboratuvarların amacına uygun kullanılmasını sağlamak</p> <p>26- Taşıma araçları ve bununla ilgili iş ve işlemlerin yapılması</p> <p>27- Taşımali öğrencilerin yemekhane kontrolünü yapmak ve işlerin düzenli yürütülmesi için tüm önlemleri almak</p> <p>28- Sınav başvuru ve tercih işlemlerini yürütmek</p> <p>29- Toplam Kalite ve Yönetim Ekibine başkanlık etmek</p> <p>30- Okul Gelişim ve Yönetim Ekibine başkanlık etmek</p> <p>31- Burs iş ve işlemlerini yürütmek</p> <p>32- Destek eğitimi ve idari çalışma saatlerini belirlemek, kontrol etmek</p> <p>33- Nöbetiniz esnasında günlük temizlik kontrollerini yapmak, çizelgelerini imzalamak</p> <p>34- Okul Müdürünün vereceği diğer görevleri yapmak</p> <p>35- Yaptığı bütün işlerde müdüre karşı sorumludur.</p>
Öğretmenler	<p><b>Öğretmenlerin görevleri ve sorumlulukları</b></p> <p>(1) Öğretmenler görevlerini Türk millî eğitiminin genel amaçlarına ve temel ilkelerine uygun olarak ilgili mevzuat hükümleri doğrultusunda yapmakla yükümlüdür.</p> <p>(2) Öğretmen çağın bilgi ve teknolojik gelişmelerine bağlı olarak, toplumun ihtiyaçları doğrultusunda bireyin yetiştirilmesi, geliştirilmesi, değerlerine bağlı nitelikli bir insan olarak topluma kazandırılmasına yönelik çalışmalar yaparak toplumsal kalkınmada belirleyici ve öncü bir rol üstlenir.</p> <p>(3) Sınıf düzeninden ve yönetiminden sorumlu olan öğretmen, eğitim ve öğretimin gerektirdiği fiziksel ve psikolojik ortamı hazırlar. İzleyeceği programı, yöntem ve teknikleri öğrenciye açıklar. Öğrencilerin araştırarak, yaparak ve yaşayarak öğrenmelerini sağlayacak eğitim ve öğretim teknikleri ile teknolojik kaynakları kullanır.</p> <p>(4) Okulun her türlü eğitim ve öğretim çalışmalarında görev alan öğretmenlerin görev ve sorumlulukları şunlardır:</p> <p>a) Eğitim ve öğretim standartlarının geliştirilmesi, okul ve çevre ilişkisinin kurulması ve gelişmesine katkı sağlar, işleyişte yönetime yardımcı olur. Tutum ve davranışlarıyla öğrencilere örnek olur.</p> <p>b) Öğrencilerin; öğretim programları doğrultusunda kazanım ve becerilerini hedefleyen, inceleyerek, araştırarak, yaparak ve yaşayarak öğrenmelerini amaçlayan etkinlikleri planlar ve uygular. Öğrencilerin; bağımsız ve yaratıcı düşünmelerine, edinilen bilgilerden sonuçlar çıkarmalarına, tartışmalarda görüşlerini özgürce belirtmelerine ve hoşgörülü olmalarına yönelik gerekli ortamı hazırlar. Öğrencilerin, eğitim ve öğretim çalışmalarında her türlü imkândan yararlanmasını sağlar.</p> <p>c) Özel eğitim ihtiyacı olan öğrencilerin eğitim ve öğretim süreçlerine ilişkin eğitim faaliyetlerini yürütür.</p> <p>ç) Öğrencilerin kişisel ve grupla çalışma alışkanlığı kazanmalarına önem verir.</p>

	<p>d) Sorumluluğuna verilen öğrenci kulüpleri ve toplum hizmeti çalışmalarıyla ilgili görevleri yapar.</p> <p>e) Sorumluluğuna verilen sınıf rehber öğretmenliği görevini yürütür.</p> <p>f) Sınav, proje ve performans çalışması ve bu kapsamdaki diğer iş ve işlemleri yürütür.</p> <p>g) Ünitelendirilmiş yıllık plan ve ders planlarını yapar, kendilerine verilen dersleri okuturlar. Derlerle ilgili öğrencilerin de aktif olarak yer aldığı araştırma, uygulama ve deneylerin yapılmasını sağlar.</p> <p>ğ) Rehberlik ve sorumluluğu kendisine verilen aday öğretmenlerin yetiştirilmesine yardımcı olmaya yönelik iş ve işlemleri yürütür.</p> <p>h) Ders başlangıcında öğrenci yoklamasını yapar; konu, etkinlik, deney, performans çalışması, uygulama, yazılı yoklama ile diğer çalışmaları ders defterine yazarak ilgili yerleri imzalar.</p> <p>ı) İnceleme ve araştırma gezileri için gezi planı hazırlar. Öğrencilerin geziyle ilgili görüş ve izlenimlerini tartışıp değerlendirmelerini sağlayarak sonucu bir raporla okul müdürüne sunar.</p> <p>i) Görevlendirildikleri kurul, komisyon, ekip, öğrenci kulübü, sınıf rehberlik, toplum hizmeti çalışmalarına, millî bayram ve mahallî günlere, tören ve toplantılara, kurs ve seminerlere katılır. Çalışma takviminde belirtilen tarihlerde okulda hazır bulunur ve verilen görevleri yapar.</p> <p>j) Öğretmenler Kurulu, zümre öğretmenler kurulu ve diğer kurul toplantılarına katılır ve kendilerine verilen görevleri yerine getirir.</p> <p>k) Alanıyla ilgili bilimsel ve teknolojik yenilikleri izleyerek bunları eğitim ve öğretime yansıtır.</p> <p>l) İhtiyaç duyulan ders araç, gereç ve materyallerinin temini için okul yönetimiyle işbirliği yapar. Sorumluluğuna verilen ders araç, gereç ve materyallerinin amacı doğrultusunda güvenli bir şekilde kullanılmasını ve korunmasını sağlar.</p> <p>m) Elektronik ortamda yürütülen işlemlerden kendisi ve görev alanıyla ilgili kayıtları takip eder, yeni bilgi girişi ve güncelleme işlemlerini yapar. Onay gerektiren belgeleri müdüre sunar.</p> <p>n) Öğrencinin davranış ve başarı durumları konusunda velilerle işbirliği yapar.</p> <p>o) İzinli sayıldıkları sürede bulunacakları adres ve iletişim bilgilerini okul yönetimine bildirirler.</p> <p>ö) Okul yönetiminin belirlediği kendisine verilen nöbet görevini yerine getirir.</p> <p>p) Müdür tarafından verilen görevin gerektirdiği diğer görev ve sorumlulukları yerine getirir.</p>
Yardımcı Hizmetler Personeli	<ol style="list-style-type: none"> <li>1. Okulun Sınıf ve Tuvalet temizliğini yapmak sık sık kontrol etmek .</li> <li>2. Öğrenciler derse girdikten sonra koridor zeminlerini paspaslamak.</li> <li>3. İdari odalarda, öğretmenler odasında ve dershanelerde oluşan tozları temizlemek.</li> <li>4. Her gün öğrenciler dağıldıktan sonra sınıflar ile okulun diğer bölümlerini ve tuvaletlerini temizlemek; sınıf temizliği ile birlikte çöp sepetlerini de boşaltmak.</li> <li>5. Okul bahçesini daima temiz tutmak. Öğrenciler derse girdikten sonra bahçeyi kontrol ederek, meyve kabukları ve kâğıtları toplamak.</li> <li>6. Mesai bitiminde okulun elektrik ve sularını, pencerelerini titizlikle kontrol etmek, emin olduktan sonra binayı terk etmek. Okuldaki her türlü tehlikeye karşı daima dikkatli ve tedbirli olmak.</li> <li>7. Yangın ve tehlike anında durumu Jandarmaya, Mili Eğitim Müdürlüğüne, Valiliğe ve en yakın Belediyeye bildirmek.</li> <li>8. Haftanın son gününde tuvaletleri, ayın son gününde cam ve pencereleri deterjanla temizlemek.</li> <li>9. Okula getirilen ve okuldan çıkarılan her türlü araç-gereç ve malzeme ile eşyayı gerekli yerlere taşımak ve yerleştirmek.</li> <li>10. Gerektiği zaman posta ve evrak dağıtım işini okul içinde ve dışında yapmak.</li> <li>11. Okula gelip gidenleri mutlaka okul müdürüne bildirmek. Okula gelen başvuru sahiplerini karşılamak ve yol göstermek.</li> <li>12. Okul müdürünün haberi olmadan, okul eşyalarını kesinlikle kimseye vermemek.</li> <li>13. Mesai saatleri içinde okul binasını ve bahçesini, okul idaresinden habersiz kesinlikle terk etmemek.</li> <li>14. Öğretmenlere ve öğrencilere gerekli sevgi ve saygıyı göstermek.</li> <li>15. Okul idaresinin gerek gördüğü eğitim-öğretime yönelik diğer verilen görevleri yapmak.</li> <li>16. Okulun Sınıf ve Tuvalet temizliğini yapmak sık sık kontrol etmek .</li> <li>17. Öğrenciler derse girdikten sonra koridor zeminlerini paspaslamak.</li> <li>18. İdari odalarda, öğretmenler odasında ve dershanelerde oluşan tozları temizlemek.</li> <li>19. Her gün öğrenciler dağıldıktan sonra sınıflar ile okulun diğer bölümlerini ve tuvaletlerini temizlemek; sınıf temizliği ile birlikte çöp sepetlerini de boşaltmak.</li> <li>20. Okul bahçesini daima temiz tutmak. Öğrenciler derse girdikten sonra bahçeyi kontrol ederek, meyve kabukları ve kâğıtları toplamak.</li> <li>21. Mesai bitiminde okulun elektrik ve sularını, pencerelerini titizlikle</li> </ol>

	<p>kontrol etmek, emin olduktan sonra binayı terk etmek. Okuldaki her türlü tehlikeye karşı daima dikkatli ve tedbirli olmak.</p> <p>22. Yangın ve tehlike anında durumu Jandarmaya, Mili Eğitim Müdürlüğüne, Valiliğe ve en yakın Belediyeye bildirmek.</p> <p>23. Haftanın son gününde tuvaletleri, ayın son gününde cam ve pencereleri deterjanla temizlemek.</p> <p>24. Okula getirilen ve okuldan çıkarılan her türlü araç-gereç ve malzeme ile eşyayı gerekli yerlere taşımak ve yerleştirmek.</p> <p>25. Gerekli zaman posta ve evrak dağıtım işini okul içinde ve dışında yapmak.</p> <p>26. Okula gelip gidenleri mutlaka okul müdürüne bildirmek. Okula gelen başvuru sahiplerini karşılamak ve yol göstermek.</p> <p>27. Okul müdürünün haberi olmadan, okul eşyalarını kesinlikle kimseye vermemek.</p> <p>28. Mesai saatleri içinde okul binasını ve bahçesini, okul idaresinden habersiz kesinlikle terk etmemek.</p> <p>29. Öğretmenlere ve öğrencilere gerekli sevgi ve saygıyı göstermek.</p> <p>30. Okul idaresinin gerek gördüğü eğitim-öğretime yönelik diğer verilen görevleri yapmak.</p>
--	---

**Tablo 6. İdari Personelin Hizmet Süresine İlişkin Bilgiler**

Hizmet Süreleri	2024 Yıl İtibarıyla	
	Kişi Sayısı	%
1-4 Yıl		
5-6 Yıl		
7-10 Yıl		
10.....Üzeri	2	100

**Tablo 7. Okul/Kurumda Oluşan Yönetici Sirkülasyonu Oranı**

	Yıl İçerisinde Okul/Kurumdan Ayrılan Yönetici Sayısı			Yıl İçerisinde Okul/Kurumda Göreve Başlayan Yönetici Sayısı		
	2021	2022	2023	2021	2022	2023
<b>TOPLAM</b>	1	0	1	1	0	1

**Tablo 8. İdari Personelin Katıldığı Hizmet İçi Programları**

Adı ve Soyadı	Görevi	Katıldığı Çalışmanın Adı	Katıldığı Yıl	Belge No
İbrahim AYDIN	Müdür	MEB Birim Amirlerinin Öğretmen Bilgilendirme Semineri	2023	2023007736
		Kaynaştırma/Bütünleştirme Kapsamında Sunulan Destek Eğitim Odası Hizmetinde Eğitim Uygulamaları Semineri	2023	2023000609
İsmail DEMİRKOPARAN	Müdür Yardımcısı	Okul Yöneticilerinin Rehberlik Koordinasyon Eğitimi Semineri	2023	2023007735
		İlkokulda Drama Eğitimi Semineri	2022	2022510247

**Tablo 9. Öğretmenlerin Hizmet Süreleri (Yıl İtibarıyla)**

Hizmet Süreleri	Bransı	Kadın	Erkek	Hizmet Yılı	Toplam
	Okul Öncesi				
	Sınıf öğretmenliği				
1-3 Yıl					
4-6 Yıl		3	1		4
7-10 Yıl		2			2
11-15 Yıl		1			1
16-20		1	2		3
20 ve üzeri			1		1

**Tablo 10. Kurumda Gerçekleşen Öğretmen Sirkülasyonunun Oranı**

	Yıl İçerisinde Kurumdan Ayrılan Öğretmen Sayısı			Yıl İçerisinde Kurumda Göreve Başlayan Öğretmen Sayısı		
	2021	2022	2023	2021	2022	2023
TOPLAM	4	1	3	4	1	3

**Tablo 11. Öğretmenlerin Katıldığı Hizmet İçi Eğitim Programları**

Adı ve Soyadı	Bransı	Katıldığı Çalışmanın Adı	Katıldığı Yıl	Belge No
Ayşe DOĞAN	Sınıf Öğretmeni	Okul Kültürünün Geliştirilmesi Semineri MEB Birim Amirlerinin Öğretmen Bilgilendirme Semineri	2023	2023005800
C.Nurdan ÖZDOĞAN	Okul öncesi	Özel Yetenekli Öğrencilerin Ayırt Edici Özellikleri Semineri MEB Birim Amirlerinin Öğretmen Bilgilendirme Semineri	2023	2023003870
Gafur SOYLU	Sınıf Öğretmeni	Türk Mitolojisinin Eğitimdeki Yeri ve Önemi Semineri MEB Birim Amirlerinin Öğretmen Bilgilendirme Semineri	2023	2023002703
Hasan ÖZDEMİR	Sınıf Öğretmeni	Bağımlılıkla Mücadele Semineri MEB Birim Amirlerinin Öğretmen Bilgilendirme Semineri	2023	2023000861
Merve GÖHER	Sınıf Öğretmeni	e Twinning, Erasmus+Proje ve Etkinlikleri Semineri MEB Birim Amirlerinin Öğretmen Bilgilendirme Semineri	2023	2023007716
Merve GÖKTAŞ	Okul Öncesi	Etkili İletişim ve Sınır Çizibilme Semineri MEB Birim Amirlerinin Öğretmen Bilgilendirme Semineri	2023	2023003832
Yasemin ŞEKERDAĞ	Sınıf Öğretmeni	Özel Yetenekli Öğrencilerin Ayırt Edici Özellikleri Semineri MEB Birim Amirlerinin Öğretmen Bilgilendirme Semineri	2023	2023003870
Zehra TAŞDEMİR	Sınıf Öğretmeni	Okul Kültürünün Geliştirilmesi Semineri MEB Birim Amirlerinin Öğretmen Bilgilendirme Semineri	2023	2023005800

**Tablo 12. Kurumdaki Mevcut Hizmetli/ Memur Sayısı**

	Görevi	Erkek	Kadın	Eğitim Durumu	Hizmet Yılı	Toplam
1	Hizmetli	1	0	İlkokul	8	1
2	Memur	0	0	-	0	0

**Tablo 13. Çalışanların Görev Dağılımı**

Çalışanın Ünvanı	Görevleri
Okul /Kurum Müdürü	<p>(1) Personel Özlük işlerini yürütmek.</p> <p>(2) Planlama, teşkilatlandırma ve değerlendirme işlerini yapmak.</p> <p>(3) Öğretmenler Kurulu toplantılarına başkanlık etmek.</p> <p>(4) Okul adına tüm kurum ve kuruluşlarla genel irtibatı sağlamak.</p> <p>(5) Öğretmenlerin planlarının kontrol ve denetimini yapmak.</p> <p>(6) İdareci ve Öğretmenler ile diğer personelin görevlendirilmesi, göreve başlama ve ayrılışları, sevk ve izinler ile ikamet ve ulaşım işlemlerini yürütmek.</p> <p>(7) Personelin disiplin amirliği görevini yürütmek.</p> <p>(8) Öğretmenlerin ders denetimlerini yapmak.</p> <p>(9) Öğretmenlerin ve diğer personelin kıyafet - kıyafet ve düzeni ile Tahkikat ve soruşturma işlemlerini yürütmek.</p> <p>(10) Stajer (Aday) personelin yetiştirilmesi ile ilgili iş ve işlemleri yürütmek.</p> <p>(11) Okul Aile Birliği toplantılarını organize etmek ve ilgili dosyaları düzenlemek.</p> <p>(12) Okul Rehberlik hizmetlerini organize etmek.</p> <p>(13) Sivil Savunma ve Yangından Korunma hizmetlerini yürütmek, tehlikelere karşı güvenlik önlemlerini almak.</p> <p>(14) Sınıf ve Şube dağılımları ile Öğrenci sayılarını planlamak.</p> <p>(15) Haftalık ders programlarını hazırlamak.</p> <p>(16) Stratejik Plan çalışmalarını yürütmek</p> <p>(17) Mebbis ve Tebbis ile ilgili iş ve işlemleri yapmak</p> <p>(18) 1.Kademe ders defterlerini kontrol etmek</p> <p>(19) TİF ve TEFBİS ile ilgili tüm iş ve işlemleri yapmak</p> <p>(20) Nöbet çizelge ve defterlerini kontrol etmek, Nöbetlerin yükümlülüklerle göre titizlikle tutulmasını sağlamak.</p> <p>(21) Gelen evrak ve Emirlerin görevlilere havalesini sağlamak.</p> <p>(22) Karne, Sınıf geçme defterleri, Öğrenim belgesi, Diplomalar ve e-okul ile ilsis üzerinden yapılan iş ve işlemleri onaylamak.</p> <p>(23) Milli Bayram, Tören ve kutlamaların genel koordine ve görev dağılımını yapmak.</p> <p>(24) Ders araç ve gereçlerinin temini, verimli kullanılması, korunması, bakımı, temizliği ve düzeni için gerekli tedbirleri almak.</p> <p>(25) Binaların genel demirbaş ve donanımı ile su, elektrik, yangın vb. tesislerin kontrolünü yapmak.</p> <p>(26) Okul ve okul bahçesinin tanzimini ve bakımını kontrol etmek.</p> <p>(27) Öğretmenlerin Mesleki çalışmalarını koordine etmek ve takibini yapmak.</p> <p>(28) Okulun Web Sitesini güncellemek ve site ile ilgili her türlü çalışmaları yürütmek.</p> <p>(29) Teslim edilen gizli ya da şahıslarla ilgili yazıları saklamak, gizli tutulmasını sağlamak.</p> <p>(30) İlköğretim Kurumları Yönetmeliğinin 102. maddesi gereğince tutulması gereken <b>Defterlerden:</b> Teftiş defteri, Öğretmen ve personel izin defteri, Öğretmenler Kurulu Karar defteri, <b>Taşınır Mal Yönetmeliği</b> çerçevesinde tutulması gereken defterler, Okul-Aile Birliği Yönetim Kurulu Karar defteri ve diğer evraklar. <b>Çizelge ve Dosyalardan:</b> <b>Taşınır Mal Yönetmeliği</b> çerçevesinde tutulması gereken belge ve cetveller ile düşünüm ve hurdaya ayırma, Yıl Sonu Sayım ve TİF işlemlerine ait tutanak, belge ve çizelgeler Brifing dosyası, Okul-Aile Birliği harcama evrakları dosyası, Gizli yazılar dosyası, Sivil Savunma dosyası, Personel şahıs dosyaları, Öğretmenler Kurulu Toplantı tutanakları dosyası, Ünitelendirilmiş Yıllık Plan dosyası ,Veli görüşme tutanakları dosyası, Norm kadro uygulama dosyası.</p> <p>(31) İlgili Mevzuatta, Okul Müdürü görev tanımında belirtilen diğer görevleri yapmak.</p>



Müdür Yardımcısı

**ÖĞRENCİ İŞLERİ:**

- (1) Öğrenci kayıt nakiller, devam - takip işleri yapmak.
- (2) E-Okulla ilgili tüm iş ve işlemleri yapmak.
- (3) Ana Sınıfı ile ilgili her türlü iş ve işlemleri Yürütmek
- (4) Öğrenci izinleri Öğrenci Hasta sevk işlemleri ve geç gelen öğrencilerin takibini yapmak.
- (5) İYEP öğrenci kayıtlarının yapılmasını sağlamak
- (6) Öğrenci nöbet işlerinin koordinasyonunu yapmak.
- (7) Öğrenci Kurulları, Sosyal Etkinlikler Kurulu ile ilgili işleri yapmak.
- (8) I. kademe ders defterlerinin kontrolü yapmak, öğrencilerin devam devamsızlıklarını ilgili defterler ile e-okul modülüne günü gününe işlemek.
- (9) Öğrencilerle ilgili e-okul ve ılsis modülü üzerinden yapılacak her türlü sınav, kayıt, nakil, bursluluk, sportif faaliyetler ve diğer iş ve işlemleri yürütmek.

**YÖNETİM İŞLERİ:**

- (1) Gelen-giden yazılarla ilgili dosya ve defterleri tutmak. Gelen-Giden yazıların ilgili mail adresinden ve DYS 'den takibini yapmak.
- (2) Yazılanların asıl veya örneklerini dosyalamak ve saklamak, gerekenlere cevap hazırlamak; hazırlanan cevabi yazıları ilgili yerlere zimmet defterini kullanarak götürüp getirmek.
- (3) Milli Bayramlar ile belirli gün ve haftaların zamanında kutlanmasını, gazete, broşür, afiş vb. düzenlemelerin takibini yapmak.
- (4) Sosyal Etkinlik çalışmaları ile ilgili dosyalarını tutmak ve ilgili işlemleri yapmak.
- (5) Okul içinde ve dışında yapılacak olan tören, yarışma, toplantı, gezi vb. etkinliklerle ilgili müdürün vereceği görevleri yapmak.
- (6) Ders kitaplarının dağıtımını ve toplanmasını, sınıfların ve okul kitaplığının kontrolünü yapmak.
- (7) Zümre toplantılarına başkanlık etmek, alınacak kararları müdürün onayına sunmak.
- (8) Öğretmenler Kurulunda verilecek Kurul başkanlıklarını yapmak
- (9) Sınav hizmetleri, karne, öğretmen not çizelgeleri, not cetvelleri ile sınıf geçme ve diploma defterlerinin düzenlenmesi ve kontrolünü yapmak.

**EĞİTİM-ÖĞRETİM İŞLERİ:**

- (1) Sınıf Öğretmenlerinin raporlu, sekli, izinli vb. nedenlerle gelmediği günlerde 1-8 sınıfların dersine girmek
- (2) E-Okul ile ilgili iş ve işlemleri yapmak.
- (3) Okulun arşiv işlerini düzenlemek.
- (4) Herhangi bir sebeple boş geçen sınıf veya dersleri doldurmak.
- (5) İlköğretim Kurumları Yönetmeliğinin 75. maddesi gereğince tutulması gereken **Defterlerden:** Öğrenci kayıt (kütük) defteri, Öğrenci yoklama defterleri, Sınıf ders defterleri, Sınıf geçme defteri, Diploma defteri, Belge defteri, Öğretmen devam-devamsızlık defteri, Okul kitaplık defteri, Sınıf kitaplık defterleri, Nöbet defteri, Öğrenci geçici (aday) kayıt defteri, Şube ve Zümre Öğretmenler Kurulu Karar defteri, Öğrenci Davranışlarını Değerlendirme Kurulu Karar Defteri, Sosyal Etkinlikler Toplantı Karar defteri. **Çizelge ve Dosyalardan:** Öğretmen Not Çizelgeleri, Öğrenci Gelişim Dosyaları, Not cetvelleri, Ücret çizelgeleri onaylı örnekleri dosyası, Sosyal etkinlikler dosyası, Milli bayramlar-belirli gün ve haftalar dosyası, Şube ve Zümre Öğretmenler Kurulu toplantı tutanakları dosyası, tamamlamak ve dosyalamak.

**PERSONEL İŞLERİ:**

- (1) Öğretmen ve Memur ve diğer personellerin göreve devamını izlemek, geç kalan ya da gelmeyenler ile derse zamanında girmeyen veya görevini aksatanları uyarmak, devam-devamsızlık defter ve kayıtlarını tutmak.
- (2) Okulun yöneticisi, öğretmen ve hizmetlisi ile diğer personeline ait aylık, ücret, ek ders sosyal yardım, yolluk, sağlık vb. özlük haklarının zamanında hak sahiplerine verilmesini sağlamak, bunlarla ilgili belgeleri dosyalamak ve saklamak, okulun mutemetliğini yapmak ve tahakkuk işlerini yürütmek.
- (3) Öğretmen nöbet çizelgelerinin düzenlenmesini ve takibini yapmak.
- (4) Hizmetlinin çalışmalarını kontrol etmek, Okulun iç ve dış temizliğinin kontrol etmek varsa aksaklıkları uyarmak
- (5) Müdürün okulda bulunmadığı zamanlarda, personelin diğer işlemlerini yürütmek.

**AYRICA:**

- (1) Okul binası ile bina araç ve gereçlerinin tertip ve düzeni, temizlik, bakım ve korunması ve ısınması ile ilgilenmek.
- (2) Okul ecza dolabını düzenlemek ve kontrol etmek.

	<p>(3) Okulun binaları içinde ve dışında yer alan Atatürk büst ve köşelerinin tertip ve düzenini sağlamak ve kontrol etmek.</p> <p>(4) Müdürün okulda bulunmadığı zamanlarda, müdüre vekâlet etmek.</p> <p>(5) Müdür tarafından sözlü veya yazılı olarak verilen hizmete yönelik diğer görevleri yapmak.</p> <p>(6) İlgili Mevzuatta, Müdür yardımcısı görev tanımında belirtilen diğer görevleri yapmak.</p>
Öğretmenler	<p><b>Öğretmenlerin görevleri ve sorumlulukları</b></p> <p>(1) Öğretmenler görevlerini Türk millî eğitiminin genel amaçlarına ve temel ilkelerine uygun olarak ilgili mevzuat hükümleri doğrultusunda yapmakla yükümlüdür.</p> <p>(2) Öğretmen çağın bilgi ve teknolojik gelişmelerine bağlı olarak, toplumun ihtiyaçları doğrultusunda bireyin yetiştirilmesi, geliştirilmesi, değerlerine bağlı nitelikli bir insan olarak topluma kazandırılmasına yönelik çalışmalar yaparak toplumsal kalkınmada belirleyici ve öncü bir rol üstlenir.</p> <p>(3) Sınıf düzeninden ve yönetiminden sorumlu olan öğretmen, eğitim ve öğretimin gerektirdiği fiziksel ve psikolojik ortamı hazırlar. İzleyeceği programı, yöntem ve teknikleri öğrenciye açıklar. Öğrencilerin araştırarak, yaparak ve yaşayarak öğrenmelerini sağlayacak eğitim ve öğretim teknikleri ile teknolojik kaynakları kullanır.</p> <p>(4) Okulun her türlü eğitim ve öğretim çalışmalarında görev alan öğretmenlerin görev ve sorumlulukları şunlardır:</p> <ol style="list-style-type: none"> <li>Eğitim ve öğretim standartlarının geliştirilmesi, okul ve çevre ilişkisinin kurulması ve gelişmesine katkı sağlar, işleyişte yönetime yardımcı olur. Tutum ve davranışlarıyla öğrencilere örnek olur.</li> <li>Öğrencilerin; öğretim programları doğrultusunda kazanım ve becerilerini hedefleyen, inceleyerek, araştırarak, yaparak ve yaşayarak öğrenmelerini amaçlayan etkinlikleri planlar ve uygular. Öğrencilerin; bağımsız ve yaratıcı düşüncelerine, edinilen bilgilerden sonuçlar çıkarmalarına, tartışmalarda görüşlerini özgürce belirtmelerine ve hoşgörülü olmalarına yönelik gerekli ortamı hazırlar. Öğrencilerin, eğitim ve öğretim çalışmalarında her türlü imkândan yararlanmasını sağlar.</li> <li>Özel eğitim ihtiyacı olan öğrencilerin eğitim ve öğretim süreçlerine ilişkin eğitim faaliyetlerini yürütür.</li> <li>Öğrencilerin kişisel ve grupla çalışma alışkanlığı kazanmalarına önem verir.</li> <li>Sorumluluğuna verilen öğrenci kulüpleri ve toplum hizmeti çalışmalarıyla ilgili görevleri yapar.</li> <li>Sorumluluğuna verilen sınıf rehber öğretmenliği görevini yürütür.</li> <li>Sınav, proje ve performans çalışması ve bu kapsamdaki diğer iş ve işlemleri yürütür.</li> <li>Ünitelendirilmiş yıllık plan ve ders planlarını yapar, kendilerine verilen dersleri okuturlar. Derslerle ilgili öğrencilerin de aktif olarak yer aldığı araştırma, uygulama ve deneylerin yapılmasını sağlar.</li> <li>Rehberlik ve sorumluluğu kendisine verilen aday öğretmenlerin yetiştirilmesine yardımcı olmaya yönelik iş ve işlemleri yürütür.</li> <li>Ders başlangıcında öğrenci yoklamasını yapar; konu, etkinlik, deney, performans çalışması, uygulama, yazılı yoklama ile diğer çalışmaları ders defterine yazarak ilgili yerleri imzalar.</li> <li>İnceleme ve araştırma gezileri için gezi planı hazırlar. Öğrencilerin geziyle ilgili görüş ve izlenimlerini tartışıp değerlendirmelerini sağlayarak sonucu bir raporla okul müdürüne sunar.</li> <li>Görevlendirildikleri kurul, komisyon, ekip, öğrenci kulübü, sınıf rehberlik, toplum hizmeti çalışmalarına, millî bayram ve mahallî günlere, tören ve toplantılara, kurs ve seminerlere katılır. Çalışma takviminde belirtilen tarihlerde okulda hazır bulunur ve verilen görevleri yapar.</li> <li>Öğretmenler Kurulu, zümre öğretmenler kurulu ve diğer kurul toplantılarına katılır ve kendilerine verilen görevleri yerine getirir.</li> <li>Alanıyla ilgili bilimsel ve teknolojik yenilikleri izleyerek bunları eğitim ve öğretime yansıtır.</li> <li>İhtiyaç duyulan ders araç, gereç ve materyallerinin temini için okul yönetimiyle işbirliği yapar. Sorumluluğuna verilen ders araç, gereç ve materyallerinin amacı doğrultusunda güvenli bir şekilde kullanılmasını ve korunmasını sağlar.</li> <li>Elektronik ortamda yürütülen işlemlerden kendisi ve görev alanıyla ilgili kayıtları takip eder, yeni bilgi girişi ve güncelleme işlemlerini yapar. Onay gerektiren belgeleri müdüre sunar.</li> <li>Öğrencinin davranış ve başarı durumları konusunda velilerle işbirliği yapar.</li> <li>İzinli sayıldıkları sürede bulunacakları adres ve iletişim bilgilerini okul yönetimine bildirirler.</li> </ol>

	<p>ö) Okul yönetimince belirlenip kendisine verilen nöbet görevini yerine getirir.</p> <p>p) Müdür tarafından verilen görevin gerektirdiği diğer görev ve sorumlulukları yerine getirir.</p>
Yardımcı Hizmetler Personeli	<p>(1) Okulun Sınıf ve Tuvalet temizliğini yapmak sık sık kontrol etmek .</p> <p>(2) Öğrenciler derse girdikten sonra koridor zeminlerini paspaslamak.</p> <p>(3) İdari odalarda, öğretmenler odasında ve dershanelerde oluşan tozları temizlemek.</p> <p>(4) Her gün öğrenciler dağıldıktan sonra sınıflar ile okulun diğer bölümlerini ve tuvaletlerini temizlemek; sınıf temizliği ile birlikte çöp sepetlerini de boşaltmak.</p> <p>(5) Okul bahçesini daima temiz tutmak. Öğrenciler derse girdikten sonra bahçeyi kontrol ederek, meyve kabukları ve kâğıtları toplamak.</p> <p>(6) Mesai bitiminde okulun elektrik ve sularını, pencerelerini titizlikle kontrol etmek, emin olduktan sonra binayı terk etmek. Okuldaki her türlü tehlikeye karşı daima dikkatli ve tedbirli olmak.</p> <p>(7) Yangın ve tehlike anında durumu Jandarmaya, Mili Eğitim Müdürlüğüne, Valiliğe ve en yakın Belediyeye bildirmek.</p> <p>(8) Haftanın son gününde tuvaletleri, ayın son gününde cam ve pencereleri deterjanla temizlemek.</p> <p>(9) Okula getirilen ve okuldan çıkarılan her türlü araç-gereç ve malzeme ile eşyayı gerekli yerlere taşımak ve yerleştirmek.</p> <p>(10) Gerekli zaman posta ve evrak dağıtım işini okul içinde ve dışında yapmak.</p> <p>(11) Okula gelip gidenleri mutlaka okul müdürüne bildirmek. Okula gelen başvuru sahiplerini karşılamak ve yol göstermek.</p> <p>(12) Okul müdürünün haberi olmadan, okul eşyalarını kesinlikle kimseye vermemek.</p> <p>(13) Mesai saatleri içinde okul binasını ve bahçesini, okul idaresinden habersiz kesinlikle terk etmemek.</p> <p>(14) Öğretmenlere ve öğrencilere gerekli sevgi ve saygıyı göstermek.</p> <p>(15) Okul idaresinin gerek gördüğü eğitim-öğretime yönelik diğer verilen görevleri yapmak.</p> <p>(16) Okulun Sınıf ve Tuvalet temizliğini yapmak sık sık kontrol etmek .</p> <p>(17) Öğrenciler derse girdikten sonra koridor zeminlerini paspaslamak.</p> <p>(18) İdari odalarda, öğretmenler odasında ve dershanelerde oluşan tozları temizlemek.</p> <p>(19) Her gün öğrenciler dağıldıktan sonra sınıflar ile okulun diğer bölümlerini ve tuvaletlerini temizlemek; sınıf temizliği ile birlikte çöp sepetlerini de boşaltmak.</p> <p>(20) Okul bahçesini daima temiz tutmak. Öğrenciler derse girdikten sonra bahçeyi kontrol ederek, meyve kabukları ve kâğıtları toplamak.</p> <p>(21) Mesai bitiminde okulun elektrik ve sularını, pencerelerini titizlikle kontrol etmek, emin olduktan sonra binayı terk etmek. Okuldaki her türlü tehlikeye karşı daima dikkatli ve tedbirli olmak.</p> <p>(22) Yangın ve tehlike anında durumu Jandarmaya, Mili Eğitim Müdürlüğüne, Valiliğe ve en yakın Belediyeye bildirmek.</p> <p>(23) Haftanın son gününde tuvaletleri, ayın son gününde cam ve pencereleri deterjanla temizlemek.</p> <p>(24) Okula getirilen ve okuldan çıkarılan her türlü araç-gereç ve malzeme ile eşyayı gerekli yerlere taşımak ve yerleştirmek.</p> <p>(25) Gerekli zaman posta ve evrak dağıtım işini okul içinde ve dışında yapmak.</p> <p>(26) Okula gelip gidenleri mutlaka okul müdürüne bildirmek. Okula gelen başvuru sahiplerini karşılamak ve yol göstermek.</p> <p>(27) Okul müdürünün haberi olmadan, okul eşyalarını kesinlikle kimseye vermemek.</p> <p>(28) Mesai saatleri içinde okul binasını ve bahçesini, okul idaresinden habersiz kesinlikle terk etmemek.</p> <p>(29) Öğretmenlere ve öğrencilere gerekli sevgi ve saygıyı göstermek.</p> <p>(30) Okul idaresinin gerek gördüğü eğitim-öğretime yönelik diğer verilen görevleri yapmak.</p>

**Tablo 14. Okul/kurum Rehberlik Hizmetleri**

Mevcut Kapasite				Mevcut Kapasite Kullanımı ve Performans					
Psikolojik Danışman Norm Sayısı	Görev Yapan Psikolojik Danışman Sayısı	İhtiyaç Duyulan Psikolojik Danışman Sayısı	Görüşme Odası Sayısı	Danışmanlık Hizmeti Alan			Rehberlik Hizmetleri İle İlgili Düzenlenen Eğitim / Paylaşım Toplantısı vb. Faaliyet Sayısı		
				Öğrenci Sayısı	Öğretmen Sayısı	Veli Sayısı	Öğretmenlere Yönelik	Öğrencilere Yönelik	Velilere Yönelik
0	0	1	0	0	0	0	2	21	1

## 2.7.2. Teknolojik Düzey

Okul/kurumun teknolojik altyapısı ve teknolojiyi kullanabilme düzeyi belirlenir. Okul/kurumlarda derslerde ve ders dışı etkinliklerde kullanılmakta olan araç gereçlerin sayısı ve ihtiyaç durumu belirlenmelidir. Bu aşamada okul/kurumda hangi işlemlerin elektronik ortamda yapıldığı, gelecekte hangi iş ve işlemlerin elektronik ortamda yapılmasının düşünüldüğü de belirtilmelidir.

**Tablo 15. Teknolojik Araç-Gereç Durumu**

Araç-Gereçler	2021	2022	2023	İhtiyaç
Bilgisayar	4	4	4	9
Fotokopi Makinası	2	2	2	1
Akıllı Tahta	0	0	8	0
Yazıcı	2	2	2	6
Kamera	6	6	8	4
TV	0	1	1	1
Taşınabilir ses cihazı	0	0	1	0
Anfi ses sistemi	1	1	1	1
İnternet	8 mbps	16 mbps	32 mbps	Fiber

Okul/kurumun fiziki mekânlar açısından mevcut ve ihtiyaç durumunun da ortaya konulması gerekmektedir.

**Tablo 16. Fiziki Mekân Durumu**

Fiziki Mekân	Var	Yok	Adedi	İhtiyaç	Açıklama
Öğretmen Çalışma Odası	X		1	0	
Ekipman Odası		X	0	1	
Kütüphane	X		1	0	
Rehberlik Servisi		X	0	1	
Resim Odası		X	0	1	
Müzik Odası		X	0	1	
Çok Amaçlı Salon		X	0	1	
Spor Salonu		X	0	1	

### 2.7.3. Mali Kaynaklar

Kurumun mali kaynakları, bütçe büyüklüğü, döner sermaye, okul-aile birliği gelirleri, kantin vb. gelirler ve harcama kalemleri ortaya konulur. Bütçe işlemlerinin kim tarafından yürütüldüğü belirtilir. Enflasyon oranı da dikkate alınarak plan dönemi boyunca gerçekleşecek kaynak artışı tahmini olarak belirlenir.

**Tablo 17. Kaynak Tablosu**

<b>Kaynaklar</b>	<b>2024</b>	<b>2025</b>	<b>2026</b>	<b>2027</b>	<b>2028</b>
Genel Bütçe	60000	61000	62000	64000	65000
Okul Aile Birliği	5000	6000	7000	8000	10000
Özel İdare					
Kira Gelirleri					
Döner Sermaye					
Dış Kaynak/Projeler					
Diğer	5000	10000	10000	10000	10000
<b>TOPLAM</b>	<b>70000</b>	<b>77000</b>	<b>79000</b>	<b>82000</b>	<b>85000</b>

Okul/kurum bütçesinde giderler aşağıdaki başlıklar altında toplanabilir. Harcama türleri okul/kurumların özelliklerine göre çeşitlilik gösterebilir.

**Tablo 18. Harcama Kalemler**

<b>Harcama Kalemi</b>	<b>Çeşitleri</b>
Personel	0
Onarım	20000
Sosyal-sportif faaliyetler	5000
Temizlik	30000
İletişim	0
Kırtasiye	15000

**Tablo 19. Gelir-Gider Tablosu**

<b>YILLAR</b>	<b>2021</b>		<b>2022</b>		<b>2023</b>	
<b>HARCAMA KALEMLERİ</b>	<b>GELİR</b>	<b>GİDER</b>	<b>GELİR</b>	<b>GİDER</b>	<b>GELİR</b>	<b>GİDER</b>
Temizlik	0		48059,83		66751,4	
Küçük Onarım						
Bilgisayar Harcamaları						
Büro Makinaları Harcamaları						
Telefon						
Sosyal Faaliyetler						
Kırtasiye						
<b>GENEL</b>				0		

## 2.8. Çevre Analizi (PESTLE)

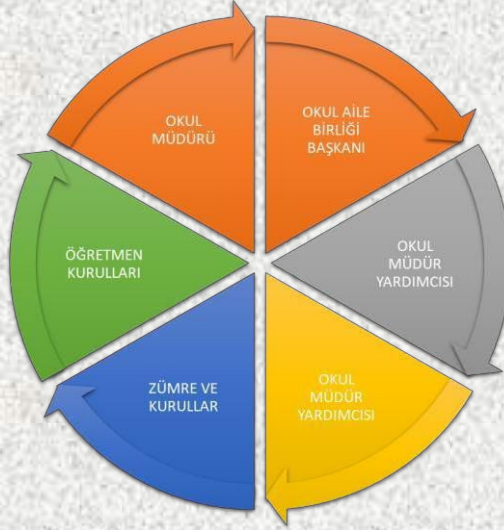
Tablo 20. PESTLE Analiz Tablosu

Politik-Yasal etkenler	Ekonomik etkenler
<ul style="list-style-type: none"><li>● Kalkınma Planı ve Orta Vadeli Program,</li><li>● Bakanlık, il ve ilçe stratejik planlarının incelenmesi,</li><li>● Yasal yükümlülüklerin belirlenmesi,</li><li>● Oluşturulması gereken kurul ve komisyonlar,</li><li>● Okul/kurum çevresindeki politik durum.</li></ul>	<ul style="list-style-type: none"><li>● Okul/kurumun bulunduğu çevrenin genel gelir durumu,</li><li>● İş kapasitesi,</li><li>● Okul/kurumun gelirini arttırıcı unsurlar,</li><li>● Okul/kurumun giderlerini arttırıcı unsurlar,</li><li>● Tasarruf sağlama imkânları,</li><li>● İşsizlik durumu,</li><li>● Mal-ürün ve hizmet satın alma imkânları,</li><li>● Kullanılabilir bütçe</li></ul>
Sosyokültürel etkenler	Teknolojik etkenler
<ul style="list-style-type: none"><li>● Kariyer beklentileri,</li><li>● Ailelerin ve öğrencilerin bilinçlenmeleri,</li><li>● Aile yapısındaki değişimler (geniş aileden çekirdek aileye geçiş, erken yaşta evlenme vs.),</li><li>● Nüfus artışı,</li><li>● Göç,</li><li>● Nüfusun yaş gruplarına göre dağılımı,</li><li>● Hayat beklentilerindeki değişimler (Hızlı para kazanma hırsları, lüks yaşama düşkünlük, kırsal alanda kentsel yaşam),</li><li>● Beslenme alışkanlıkları,</li><li>● Değerler, mesleki etik kuralları vb.</li></ul>	<ul style="list-style-type: none"><li>● Okul/kurumun teknoloji kullanım durumu</li><li>● e- Devlet uygulamaları,</li><li>● Dijital Platformlar üzerinden uzaktan eğitim imkânları,</li><li>● Okul/kurumun sahip olmadığı teknolojik araçlar</li><li>● Personelin ve öğrencilerin teknoloji kullanım kapasiteleri,</li><li>● Personelin ve öğrencilerin sahip olduğu teknolojik araçlar,</li><li>● Teknoloji alanındaki gelişmeler</li><li>● Teknolojinin eğitimde kullanımı</li></ul>
Çevresel Etkenler	
<ul style="list-style-type: none"><li>● Hava ve su kirlenmesi,</li><li>● Toprak yapısı,</li><li>● Bitki örtüsü,</li><li>● Doğal kaynakların korunması için yapılan çalışmalar,</li><li>● Çevrede yoğunluk gösteren hastalıklar,</li><li>● Doğal afetler (deprem kuşağında bulunma, Covid 19, kene vakaları vb.)</li></ul>	



## 2.9. GZFT Analizi

Okulumuzun/Kurumumuzun temel paydaşları öğrenci, veli ve öğretmen olmakla birlikte eğitimin dışsal etkisi nedeniyle okul çevresinde etkileşim içinde olunan geniş bir paydaş kitlesi bulunmaktadır. Paydaşlarımızın görüşleri anket, toplantı, dilek ve istek kutuları, elektronik ortamda iletilen önerilerde dâhil olmak üzere çeşitli yöntemlerle sürekli olarak alınmaktadır.



Paydaş anketlerine ilişkin ortaya çıkan temel sonuçlara alta yer verilmiştir:

## Öğrenci/Kursiyer Anketi Sonuçları:

Öğrenci görüş ve değerlendirmeleri anket formu yüzdeler oranlar ( Bu anket 100 veliye uygulanmıştır.)

NO	İLKOKUL ÖĞRENCİLERİ İÇİN KONU BAŞLIKLARI	Kesinlikle Katılıyorum			Kesinlikle Katılmıyorum	
		Katılıyorum	Kararsızım	Katılmıyorum	Katılmıyorum	Katılmıyorum
01-	Okulumu seviyorum.	80	17	2	1	0
02-	Okulumda kendimi güvende hissediyorum.	77	13	6	3	1
03-	Okulumun içi ve bahçesi temizdir.	90	8	2	0	2
04-	Öğretmenim adildir.	57	13	8	8	4
05-	Öğretmenim benimle ilgileniyor.	75	15	5	2	3
06-	Yardıma ihtiyacım olursa öğretmenim bana yardım eder.	90	10	0	0	0
07-	Öğretmenim derse katılmamı sağlar.	80	17	3	0	0
08-	Öğretmenim dersleri farklı araçlar kullanarak anlatır.	60	20	12	4	4
09-	Okulda ders dışı eğlenceli etkinlikler var.	50	30	8	12	0
10-	Teneffüslerde ihtiyaçlarımı giderebiliyorum.	100	0	0	0	0
11-	Öğretmenim her gün beni çok çalıştırıyor.	50	33	7	2	8

**Veli görüş ve değerlendirmeleri anket formu yüzdelik oranlar( Bu anket 100 veliye uygulanmıştır.)**

NO	VELİLER İÇİN KONU BAŞLIKLARI	Kesinlikle Katılıyorum				Kesinlikle Katılmıyorum	Katılmıyorum
			Katılıyorum	Kararsızım			
01-	Okulun misyonu ve vizyonunu tam olarak anlıyorum.	80	10	3	2	5	
02-	Okulda eğitim ve yönetim kalitesi sürekli olarak gelişiyor.	93	7	0	0	0	
03-	Okul temiz ve hijyeniktir.	85	10	5	0	0	
04-	Okul, öğrencilerin ve personelin güvenliğini sağlamak için uygun güvenlik önlemleri alır.	90	5	2	1	2	
05-	Okul, yeni kabul edilen öğrencilere uygun desteği sağlar.	95	1	2	1	1	
06-	Okul, çocuğumun okumaya olan ilgisini geliştirmesine yardımcı olabilir.	100	0	0	0	0	
07-	Okul çocuğumun öğrenme ilgisini güçlendiriyor.	100	0	0	0	0	
08-	Okul çocuğumun ahlaki gelişimini teşvik edebilir.	100	0	0	0	0	
09-	Okulda kullanılan değerlendirme yöntemleri çocuğumun gelişimini tüm yönleriyle anlamama yardımcı oluyor.	80	12	3	1	4	
10-	Okul, çocuğumun öğrenme performansı ve gelişimi hakkında beni iyi bilgilendiriyor.	85	5	4	6	0	
11-	Okul çocuğuma duygusal rahatsızlık ve öğrenme güçlükleri ile karşılaştığında yeterli desteği ve rehberlik sağlar.	90	7	1	2	0	
12-	Öğretmenlerin benimle iletişim kurma yöntemlerinden memnunum.	95	3	2	0	0	
13-	Herhangi bir problem durumunda müdür endişelerime cevap veriyor.	97	0	3	0	0	
14-	Okulda, velilerin ihtiyaçlarına uygun eğitim faaliyetleri düzenlenir.	86	4	5	3	2	
15-	Okul, çocukların gelişimini desteklemek için velilerle iyi bir ilişki kurar.	88	1	10	0	1	
16-	Okul, aktif veli katılımını teşvik eder.	93	5	1	1	0	
17-	Okulun veli etkinliklerine aktif olarak katılırım.	67	13	10	7	3	
18-	Bir veli olarak okula aidiyet hissediyorum.	80	17	3	0	0	
19-	Çocuğumun ev ödevlerini tamamlamasını sağlarım.	70	5	15	10	0	
20-	Çocuğumu okumaya teşvik ederim.	80	17	3	0	0	
21-	Çocuğumun her gün okula gitmesini sağlarım.	100	0	0	0	0	
22-	Çocuğumun eğitiminde aktif bir ortağım.	92	4	3	1	0	

**Öğretmen görüş ve değerlendirmeleri anket formu yüzdeler oranlar ( Bu anket 10 öğretmene uygulanmıştır.)**

NO	ÖĞRETMENLER İÇİN KONU BAŞLIKLARI					
		Kesinlikle Katılıyorum	Katılıyorum	Kararsızım	Kesinlikle Katılmıyorum	Katılmıyorum
01-	Okulun misyonu ve vizyonunu tam olarak anlıyorum.	90	10	0	0	0
02-	Okulda eğitim ve yönetim kalitesi sürekli olarak gelişiyor.	80	20	0	0	0
03-	Okul temiz ve hijyeniktir.	70	20	10	0	0
04-	Okul, öğrencilerin ve personelin güvenliğini sağlamak için uygun güvenlik önlemleri alır.	90	10	0	0	0
05-	Okul, yeni kabul edilen öğrencilere uygun desteği sağlar.	80	20	0	0	0
06-	Okulumuz mesleki yeterliliğimi geliştirmek için eğitim fırsatları sunuyor.	60	20	20	0	0
07-	Okul yönetimlerimiz öğretmenleri etkin bir şekilde yönlendirir.	80	10	10		
08-	Okulumuz, öğrencilerin öğrenme ilgisini uyandıracak bir öğrenme ortamı oluşturmuştur.	90	10	0	0	0
09-	Etkili bir öğretmen olmak için ihtiyaç duyduğum kaynaklara erişimim var.	80	20	0	0	0
10-	Bana sunulan kaynakları kullanmak için gerekli eğitime sahibim.	100	0	0	0	0
11-	Okulumuzun, farklı ihtiyaçları olan öğrencileri desteklemek için etkin bir politikası vardır.	80	20	0	0	0
12-	Okulumuz müfredat uygulamasını etkin bir şekilde izler.	100	0	0	0	0
13-	Okulumuz, velilere uygun etkinlikler düzenlemektedir.	60	30	10	0	0
14-	Diğer öğretmenlerle iş birliği yaparım.	100	0	0	0	0
15-	Okul personeli arasında dostane bir ilişki sürdürülür.	100	0	0	0	0
16-	Takım ruhumuz ve moralimiz yüksek.	90	10	0	0	0
17-	Okulumuza aidiyet hissediyorum.	80	10	10	0	0

**Öğrenci görüş ve değerlendirmeleri anket formunda öğrencilerin yazılı ifadelerinin okulun olumlu ve olumsuz yönlerinin sınıflandırılması.**

<b>Öğrenci Görüş ve Değerlendirmeleri Anketinde Öğrencilerin Yazılı olarak İfade Ettikleri Okulun Olumlu (başarılı) - Olumsuz (başarısız) Yönleri</b>	
<b>Okulumuzun Olumlu (başarılı)Yönlerine İlişkin Görüşleriniz.</b>	<b>Okulumuzun Olumsuz (başarısız) Yönlerine İlişkin Görüşleriniz.</b>
<ol style="list-style-type: none"><li>1. Okulun düzenli, disiplinli olması</li><li>2. Okulun temiz olması</li><li>3. Okulda yapılan etkinlikler</li><li>4. Okulun bahçesinin güzel olması, ağaçlandırmasının yeterli olması, İhata duvarının yeterli yükseklikte olması</li><li>5. Okulun güvenli olması</li><li>6. Görüşlerimin dikkate alınması</li><li>7. İhtiyaç halinde öğretmenlerlerahatlıkla görüşülebiliyor olması</li><li>8. Öneri ve isteklerin dikkate alınması</li><li>9. Okul Kütüphanesinin olması</li><li>10. Akıllı tahtaların olması</li></ol>	<ol style="list-style-type: none"><li>1. Okul binası ve diğer fiziki mekânların yetersizliği</li><li>2. Kantin olmaması</li><li>3. Laboratuvar olmaması</li><li>4. Rehberlik servisinin olmaması</li><li>5. Spor salonunun olmaması</li><li>6. Spor malzemelerinin sayısının az olması</li></ol>

**Öğretmen görüş ve değerlendirmeleri anket formunda öğrencilerin yazılı ifadelerinin okulun olumlu ve olumsuz yönlerinin sınıflandırılması.**

<b>Öğretmen Görüş ve Değerlendirmeleri Anketinde Öğrencilerin Yazılı olarak İfade Ettikleri Okulun Olumlu (başarılı) - Olumsuz (başarısız) Yönleri</b>	
<b>Okulumuzun Olumlu (başarılı)Yönlerine İlişkin Görüşleriniz.</b>	<b>Okulumuzun Olumsuz (başarısız) Yönlerine İlişkin Görüşleriniz.</b>
<ol style="list-style-type: none"><li>1. Dinamik bir eğitim kadrosunun olması</li><li>2. Sınıfların kalabalık olmaması</li><li>3. Kurum kültürünün oluşmuş olması</li><li>4. Eğitim kadrosunun tam olması</li><li>5. Okul yönetimi ile çalışanlar arasında çift yönlü bir iletişimin oluşu</li><li>6. Okulun düzenli ve temiz olması</li><li>7. Okul Veli İşbirliğinin yeterli seviyeye çıkarılmaya çalışılması</li><li>8. Sağlık ve hijyen koşullarının yeterli seviyede olması</li></ol>	<ol style="list-style-type: none"><li>1. Spor Etkinlikleri ile ilgili malzeme ve ekipman yetersizliği</li><li>2. Okulun fiziki imkânların yetersizliği</li><li>3. Velilerin okula katkısının azlığı</li><li>4. Öğrenci başarı ve motivasyonunun tam olarak sağlanamaması</li><li>5. Konferans salonu, laboratuvar vs olmaması</li><li>6. Teknolojik yetersizlik</li></ol>

**Veli görüş ve değerlendirmeleri anket formunda öğrencilerin yazılı ifadelerinin okulun olumlu ve olumsuz yönlerinin sınıflandırılması.**

<b>Veli Görüş ve Değerlendirmeleri Anketinde Öğrencilerin Yazılı olarak İfade Ettikleri Okulun <b>Olumlu (başarılı) - Olumsuz (başarısız) Yönleri</b></b>	
<b>Okulumuzun Olumlu (başarılı) Yönlerine İlişkin Görüşleriniz.</b>	<b>Okulumuzun Olumsuz (başarısız) Yönlerine İlişkin Görüşleriniz.</b>
<ol style="list-style-type: none"><li>1. İhtiyaç duyduğumda okulumuz çalışanlarıyla rahatlıkla görüşülebilmektedir.</li><li>2. Okulumuz ile ilgi durumlar zamanında veli ve öğrencilere duyurulmaktadır.</li><li>3. Okulumuza iletilen şikayetler ve istekler dikkate alınmaktadır.</li><li>4. Okulumuz öğretmenleri yenilikçi ve farklı yaklaşımlarla ders işlemektedir.</li><li>5. Okulumuz veliler tarafından sevilmektedir.</li><li>6. Okul temiz ve güvenlidir.</li></ol>	<ol style="list-style-type: none"><li>1. Okulumuzda kültürel ve sanatsal faaliyetler için salon bulunmaması</li><li>2. Profesyonel rehberlik hizmetlerinin olmaması</li><li>3. Okul teknik yönden yeterli araç gereç ve donanıma sahip olmaması</li><li>4. Okul binası ve diğer fiziki alanların yeterli olmaması</li></ol>

### 2.9.1. (Güçlü, Zayıf, Fırsat, Tehdit) Analizi Değerlendirme

Okulumuzun temel istatistiklerinde verilen okul künyesi, çalışan bilgileri, bina bilgileri, teknolojik kaynak bilgileri ve gelir gider bilgileri ile paydaş anketleri sonucunda ortaya çıkan sorun ve gelişime açık alanlar iç ve dış faktör olarak değerlendirilerek GZFT tablosunda belirtilmiştir. Dolayısıyla olguyu belirten istatistikler ile algıyı ölçen anketlerden çıkan sonuçlar tek bir analizde birleştirilmiştir.

Kurumun güçlü ve zayıf yönleri donanım, malzeme, çalışan, iş yapma becerisi, kurumsal iletişim gibi çok çeşitli alanlarda kendisinden kaynaklı olan güçlülükleri ve zayıflıkları ifade etmektedir ve ayırımıda temel olarak Orhanlı Orhangazi Şehit Halis Sayın İlkokulu Müdürlüğü kapsamında bakılarak iç faktör ve dış faktör ayırımı yapılmıştır.

**Tablo 21. GZFT Listesi**

İç Çevre		Dış Çevre	
Güçlü Yönler	Zayıf Yönler	Fırsatlar	Tehditler
<p>-Öğrenci hazır bulunurluklarının üst seviyede olması.</p> <p>-Öğrenci devamsızlık oranının düşük olması</p> <p>- Yeterli miktarda sanatsal ve kültürel faaliyetler düzenlenir.</p> <p>-Kendini geliştiren, gelişime açık ve teknolojiyi kullanan öğretmenlerin olması</p> <p>-Tecrübeli ve istekli öğretim kadrosunun olması.</p> <p>-Öğretmenler arasında ayırım yapılmaması</p> <p>- Teknolojiyi kullanabilen genç bir eğitim kadrosunun olması</p> <p>-Girişimci personelin olması</p> <p>-Kurum kültürüne sahip olunması</p> <p>-Yeniliğe ve iletişime açık veli profilinin olması.</p> <p>-Velilerin Okul çalışanlarıyla ve öğretmenlerle rahatça görüşebilmektedir</p> <p>-Veli okul işbirliğinin etkili bir şekilde kullanılması</p> <p>-Velilerin veli ziyaretlerine açık olması</p> <p>- Ekonomik durumları iyi olan velilerin destekleri</p> <p>-Öğrenci başına düşen açık alan oranının yeterli olması.</p> <p>-Şehir merkezinden uzak ve gürültüsüz ortamdadır.</p> <p>-Güvenlik kameralarının olması</p> <p>-Öğretmenlere, sınıflarda teknolojiyi materyal olarak kullanma Fırsatının verilmesi.</p> <p>- Bilişim altyapısının olması ve kullanılması</p> <p>-Güvenlik kameralarının olması</p> <p>-Okul Aile Birliğinin iş birliğine açık olması</p> <p>- Okulun her türlü nakdi yardım ve bağışlara açık olması</p> <p>-Yönetim tarafından kurum kültürünün oluşturulmuş olması</p> <p>- Okul kararları alınırken paydaşların görüş ve</p>	<p>-Öğrencilerin okuma alışkanlıklarının yetersizliği</p> <p>-Öğrencilerimizde çevre ve temizlik bilincinin yetersizliği</p> <p>-Öğretmenlerin mesleki gelişimlerini artırıcı faaliyetlere katılım daisteksizlik</p> <p>-Çalışanlara yönelik düzenlenen sosyal faaliyetler yetersiz oluşu</p> <p>-Personel aidiyetinin istenen düzeyde olmaması</p> <p>-Girişimcilik, araştırma vb. potansiyelinin etkin olarak kullanılamaması</p> <p>-Velilerin eğitim düzeylerinin düşük olması</p> <p>-Okul-veli işbirliğinin istenen düzeyde olmaması</p> <p>-Velilerin eğitime ve okula karşı olumsuz tutumu</p> <p>- Veli ziyaretlerinin istenilen düzeye ulaşamaması</p> <p>-Ulaşım açısından merkeze uzak olması</p> <p>-Okulumuzun fiziki altyapısının yeterli olmaması</p> <p>-Okulun sanatsal ve sportif etkinliklere yönelik salon ve alanlarının olmaması</p> <p>-Okulun binası ve diğer fiziki alanlar yetersizdir.</p> <p>-Okulumuzun fiziki yapısının yetersiz oluşu.</p> <p>-İnternet alt yapısı ve bilgisayarlar yetersiz, teknolojik sınıfı yoktur.</p> <p>-Konferans salonunun olmaması</p> <p>-Okulun spor salonunun olmaması</p> <p>-Bilgi ve iletişim teknolojilerinin(akıllı tahta olmaması) eğitim ve öğretim süreçlerinde etkin bir şekilde kullanılamaması</p> <p>- Okulumuzda ki eksiklikleri giderecek bütçenin yetersiz olması.</p> <p>-Okul aile birliğinin kabul ettiği gönüllü</p> <p>-Bağışların ihtiyacı karşılayamaması</p> <p>-Yönetici, öğretmen ve çalışanların motivasyon</p>	<p>-Çevremizde kurumsal ve bireysel bazda sürekli gelişmeyi hedefleyen bilinç düzeyinin artıyor olması.</p> <p>-Bakanlığımızda; katılımcı, planlı, gelişimci, şeffaf ve performansa dayalı stratejik yönetim” anlayışına geçme çabaları</p> <p>-Eğitimle yakından ilgili Belediye Başkanımızın olması.</p> <p>-Girişimcilik konusunda farkındalığın artması</p> <p>-Toplum nezdinde eğitimin gereğine; bilinç ve duyarlılığının artması</p> <p>-Çevremizin aynı sosyal-kültürel yapıya sahip olması.</p> <p>-Okul ve çevresinin kalkınmasını sağlamaya yönelik proje çalışmaları</p> <p>-Teknolojinin eğitim için faydalı olacağı inanç.</p> <p>-Proje ve bilimsel etkinliklerin çeşitliliğinin artması</p> <p>-Eğitimde fırsat eşitliğine yönelik alınan tedbirlerin her geçen gün daha artırılması hususundaki çabalar</p> <p>-Okul yönetici ve öğretmenlerinin ihtiyaç duyduğunda yöneticilerine veyadiğer çalışanlarına ulaşabilmesi.</p> <p>-Bakanlığımızın 2023 eğitim vizyonu.</p> <p>-MEB’in kalite, misyon ve vizyon farklılaşması konusundaki yeni düzenlemeleri</p> <p>-Konum itibarıyla, kentleşmenin getirdiği, trafik, gürültü, sosyal karmaşagibi olumsuzluklardan görece olarak daha az etkilenmesi.</p> <p>- Tüm toplumlarda artan çevre bilinci</p> <p>-Okul ve çevresinin kalkınmasını, iyileştirilmesini sağlamaya yönelik proje çalışmaları</p> <p>-Çocuklarımız doğayla iç içe</p>	<p>-Öğrenci ve velinin hedefsizliği.</p> <p>-Eğitim politikalarında yaşanan değişimlerin eğitim kalitesini olumsuz etkilemesi</p> <p>-Sosyal kesimler arasındaki ekonomik ve kültürel kopukluklar.</p> <p>-Eğitim ve öğretimde kullanılan cihaz ve makinelerin yüksek teknolojilere sahip olması nedeniyle bakım, onarımlarının pahalı olması dolayısıyla okulların maddi yönden zorlanması</p> <p>-Velilerin ekonomik seviyelerinin düşük olması</p> <p>-Okul çevresinde öğrencilere olumsuz örnek teşkil eden bireylerin varlığı.</p> <p>- Orhanlı Kasabası halkının eğitimle ilgili olması, kız çocuklarının eğitimine olumlu bakmamaları</p> <p>-Medyanın (Tv, internet, magazin, diziler vb.) öğrenciler üzerinde olumsuz etkilerinin olması</p> <p>-Aile yapısında ortaya çıkan olumsuzlukların artması.</p> <p>-Okul-veli –öğrenci işbirliklerinin yeterli düzeyde olmaması</p> <p>-Sürekli gelişen ve değişen teknolojileri takip etme zorunluluğundan doğan maddi kaynak sorunu</p> <p>-Yararlanılan kaynaklar ve imkânlar açısından şehir imkânlarının bulunmaması, öğrencilerin kişisel gelişim alanlarının yetersizliği.</p> <p>-Teknolojik donanım yetersiz olması.</p> <p>-Öğrenciler tarafından teknoloji kullanım seviyesinin düşük olması ve öğrencilerin teknolojiyi olumsuz yönde kullanması</p> <p>-Sürekli değişen Eğitim politikaları.</p> <p>-Nüfus rejimindeki istikrarsızlık, azalan hareketlilik.</p> <p>-Yeni nesillerde çevre bilincine karşı duyarsızlık.</p> <p>-Okul ve çevresinin kalkınmasını, iyileştirilmesini sağlamaya yönelik proje çalışmalarının desteklenmemesi</p>

önerilerinin dikkate alınması -Yöneticilerle rahatça görüşülebilmesi -Kurum yöneticilerinin eleştiriye açık ve işbirliğine yatkın olması -Kurum içi iletişim kanallarının açık olması -Teknolojiyi kullanabilen genç bir eğitim kadrosunun olması - Okul duyuruları zamanında yapılması	ve örgütsel bağlılık düzeylerinin düşük olması. -Personel aidiyetinin istenen düzeyde olmaması -Veli- okul işbirliğinin istenilen düzeyde olmaması - Öğrenci ve velilerle yaşanan iletişim sorunları -Mezunlar ile ilişkilerin yetersizliği -Girişimcilik, araştırma vb. potansiyelinin etkin olarak kullanılmaması	olup, bitkileri ve hayvanları tanınması	
--	--	---	--

**Tablo 22. GZFT Stratejileri**

GZ	FT
<p><b>Güçlü Yönler</b></p> <ul style="list-style-type: none"> <li>• Öğrencilerin Okula Ulaşımının kolay olması.</li> <li>• Sınıf Mevcutlarının Standartlara uygun olması.</li> <li>• Okul Öncesi ihtiyaçların karşılanabilir olması.</li> <li>• Öğrenciler arasındaki kaynaşmanın sağlanmış olması.</li> <li>• Derslerde konuya uygun araç ve gereçler kullanılmaktadır. (Öğrenci Anketi)</li> <li>• Öğretmenler yeniliğe açık olarak derslerin işlenişinde çeşitli yöntemler kullanılmaktadır. (Öğrenci Anketi)</li> <li>• Öğrenciler okulda kendilerini güvende hissetmektedirler. (Öğrenci Anketi)</li> <li>• Teneffüslerde ihtiyaçlarını giderebilmektedirler. (Öğrenci Anketi)</li> <li>• Öğretmen ve Personel eksikliğimizin bulunmaması.</li> <li>• Personellerimizin ekip ruhuna sahip olması.</li> <li>• Öğretmenlerimizin yeterli donanıma sahip olması.</li> <li>• Çalışanların kurumsal kimliği önemsemeleri.</li> <li>• Çalışanların ulusal ve uluslararası projelerde yer alması.</li> <li>• Kurumdaki tüm duyurular çalışanlara zamanında iletilmektedir.</li> <li>• Öğretmenlerimiz alanlarıyla ilgili gelişmeleri takip ederek bilgilerini güncellemektedirler.</li> <li>• Öğretmenlerimiz kendilerini okulun değerli bir üyesi olarak görmektedirler.</li> <li>• Öğretmenlerimiz e-güvenlik kurallarını uygulamaktadırlar.</li> <li>• Velilerimizin okul ile güçlü bir bağının olması.</li> <li>• Velilerimizin çoğunlukla genç olması ve teknolojik donanımlı olması.</li> <li>• Veli anket sonucuna göre öğrencilerimiz okulu sevmekte ve öğretmenlerle iyi anlaşmaktadır.</li> <li>• Veli anket sonucuna göre öğretmenler derslerin işlenişinde yeniliğe açık çeşitli yöntemler uygulamaktadırlar.</li> <li>• Veli anket sonucuna göre İhtiyaç duyulduğunda okul çalışanlarıyla iletişime geçilebilmektedir.</li> <li>• Okulumuza ulaşımın kolay olması.</li> <li>• Binamızın engelli öğrencilere cevap verebilecek</li> </ul>	<p><b>Fırsatlar</b></p> <ul style="list-style-type: none"> <li>• Yerel Yönetimin eğitim hizmetlerine duyarlılığı.</li> <li>• STK'lar ve Yerel Yönetimlerle iş birliğine gidilmesi.</li> <li>• Veli, esnaf ve Hayırsever Vatandaşların eğitime ekonomik açıdan katkı sağlamaları.</li> <li>• Okula ulaşımın kolay olması.</li> <li>• Paydaş kitlesinin geniş olması.</li> <li>• Okula yönelik veli ve toplum desteğinin olması.</li> <li>• İdare- veli- öğretmen ve öğrenci iletişiminin çok yönlü ağılanabilmesi.</li> <li>• Teknolojik gelişmelerin takip ediliyor ve kullanılıyor olması.</li> <li>• MEB desteğine çabuk ve kolay erişim sağlanması.</li> <li>• Kamu ve özel sektörde rehberlik hizmeti alınabilecek uzmanların olması ve onlara ulaşma kolaylığının olması.</li> <li>• Hizmet içi eğitim hizmeti alınabilecek kurumların olması.</li> <li>• Okulumuz çevresinde yeşil alan ve parkların olması.</li> </ul>



	<p>olması.</p> <ul style="list-style-type: none"> <li>• Web sitemizin güncel tutulması.</li> <li>• Kurum çalışanların teknolojik ve mesleki donanıma sahip olmaları.</li> <li>• Eğitimde Kalite Yönetim Sisteminin benimsenmesi.</li> <li>• MEB hazırladığı yazılım programlarının aktif şekilde kullanılıyor olması.</li> <li>• MEB'in sağladığı internetin kullanılarak e-güvenliğin sağlanması</li> <li>• Bütçemizin verimli ve planlı kullanılması.</li> <li>• TİF, TEFBİS kayıtlarının düzenli tutulması.</li> <li>• Okul Aile Birliğinin özverili çalışması.</li> <li>• Kaynakların israf edilmemesi.</li> <li>• Eğitimde Kalite Yönetim Sisteminin benimsenmesi.</li> </ul> <ul style="list-style-type: none"> <li>• Paydaşlarımızla iletişimimizin sağlıklı olması.</li> <li>• Sosyal iletişim ağlarının etkin kullanılıyor olması.</li> </ul>	
Zayıf Yönler	<ul style="list-style-type: none"> <li>• Sabah geç kalmaların yaşanması.</li> <li>• Okulun binası ve fiziki mekânlar yetersizdir. Okulumuz iç ve dış temizliği yetersizdir.</li> <li>• Okulumuzda yeterli miktarda sanatsal ve kültürel faaliyetler düzenlenememektedir.</li> <li>• Çalışanların yeterince motive edilememesi.</li> <li>• Sosyal Aktivitelerinin yetersiz olması.</li> <li>• Öğretmenlerin saygınlığının toplumda azalması.</li> <li>• Okulumuz teknik donanım açısından yeterli değildir.</li> <li>• Okulumuzda sadece öğretmenlerin kullanımına tahsis edilmiş alanlar yeterli değildir.</li> <li>• Çalışanlara yapılan suçlamalarda veliye dönük yaptırımların yetersiz olması.</li> <li>• Okulun binası ve fiziki mekânlar yetersizdir,</li> <li>• Okulumuz iç ve dış temizliği yetersizdir.</li> <li>• Okulumuzda yeterli miktarda sanatsal ve kültürel faaliyetler düzenlenememektedir.</li> <li>• Sosyal ve sportif alanların yetersizliği.</li> <li>• Bütçenin yetersiz olması.</li> <li>• Yönetmelik ve genelgelerin sık değişmesi.</li> <li>• Yönetmelikler, genelgeler, yönergeler ve emirler arasındaki bazı uyumsuzluklar.</li> <li>• Resmi yazıların zaman zaman geç bildirilmesi cevaplama süresinin kısa olması.</li> </ul>	<p style="text-align: center;"><b>Tehditler</b></p> <ul style="list-style-type: none"> <li>• Yerel Yönetimlerin ve STK ların iş yoğunluğu yüzünden eğitime yeterince destek olamayışları.</li> <li>• Paydaş kitlesinin orta ve orta altı ekonomik düzeye sahip olması.</li> <li>• Toplumda şiddet olaylarının oranlarında artış olması.</li> <li>• Parçalanmış aile profili oranının artmış olması.</li> <li>• Görsel ve yazılı basının eğitim çağı çocuk ve gençleri üzerindeki olumsuz etkisi.</li> <li>• Gelişen ve değişen teknolojiye uygun donatım maliyetlerinin yüksek olması.</li> <li>• Bilişim ve bilgi sistemlerine yönelik tehditlerin olması. (Siber zorbalık vb.)</li> <li>• Görsel sanatlar, Müzik, Beden eğitimi ve Oyun derslerine branş öğretmenlerinin girmemesi.</li> <li>• Dilimizin etkili ve güzel kullanılamaması.</li> <li>• İlimizin kırsal bölgede yer alması.</li> </ul>

## 2.10. Tespit ve İhtiyaçların Belirlenmesi

Tablo 23. Tespit ve İhtiyaçları Belirlenmesi

<b>Durum Analizi Aşamaları</b>	<b>Tespitler</b>	<b>İhtiyaçlar</b>
<b>Uygulanmakta Olan Stratejik Planın Değerlendirilmesi</b>	İzleme ve değerlendirme çalışmalarında eksiklikler saptanmıştır.	İzleme ve değerlendirme için etkin bir sistem kurulması
<b>Paydaş Analizi</b>	Aileler ile iletişim ve iş birliği yetersizdir.	Aileler ile ilişkileri güçlendirecek bir ekosistemin kurulması
<b>Okul İçi Analiz</b>	Öğrencilerin öğrenme stilleri arasında en yüksek yüzde (%80) sosyal öğrenmedir.	İş birlikçi öğretim tekniklerine ağırlık verilmesi

### 3. GELECEĞE BAKIŞ

Okul Müdürlüğümüzün Misyon, vizyon, temel ilke ve değerlerinin oluşturulması kapsamında öğretmenlerimiz, öğrencilerimiz, velilerimiz, çalışanlarımız ve diğer paydaşlarımızdan alınan görüşler, sonucunda stratejik plan hazırlama ekibi tarafından oluşturulan Misyon, Vizyon, Temel Değerler; Okulumuz üst kuruluna sunulmuş ve üst kurul tarafından onaylanmıştır.

#### 3.1. MİSYONUMUZ

Yeniliklere açık, sürekli kendini geliştiren genç öğretmen kadrosuyla; bütün öğrencilerimizin öğrenmelerini sağlamak, onların bilgili, becerili, kendine güvenen bireyler olarak yetişmelerini sağlamak ve onlara 21. yüzyılın gelişen ihtiyaçlarına cevap verebilecek beceriler kazandırmak için varız. Amacımız; sevgi, saygı ve güven ortamında "başarma azmi" ve "geleceği şekillendirme sorumluluğu" ile mükemmele ulaşmak için çalışmak, sürekli gelişimle öncü olmaktır.

#### 3.2. VİZYONUMUZ

Milli ve manevi değerlerle beraber, insanlık ve demokrasinin evrensel değerlerini içselleştirmiş; düşünme, anlama, araştırma ve sorun çözme yetkinliği gelişmiş; bilgi toplumunun gerektirdiği bilgi ve becerilerle donanmış; iletişime ve paylaşımına açık, doğaya, çevreye duyarlı, yaşam becerileri gelişmiş; özgüveni, öz saygısı, hak, adalet ve sorumluluk bilinci yüksek; gayretli, girişimci, yaratıcı, yenilikçi, barışçı, yüksek karakterli, sağlıklı ve mutlu bireyler olarak yetiştirmek.

#### 3.3. TEMEL DEĞERLERLERİMİZ

- Önce insan,
- Karşılıklı güven ve dürüstlük,
- Sabırlı, hoşgörülü ve kararlılık,
- Eğitimde süreklilik anlayışı,
- Adaletli performans değerlendirme,
- Bireysel farkları dikkate almak,
- Kendisiyle ve çevresi ile barışık olmak,
- Yetkinlik, üretkenlik ve girişimcilik ruhuna sahip olmak,
- Doğa ve çevreyi koruma bilinci,
- Sağlıklı bir çalışma ortamı içerisinde çalışanları tanıyarak fikirlerine değer verir ve işimizi önemseriz.
- Sorumluluk duygusu ve kendine güven bilincini kazandıracak, takım çalışmasına yatkın, idealist.
- Kendimizi geliştirmeye önem verir, yenilikçi fikirlerden yararlanırız.
- Öğrencilerimizi, yaratıcı yönlerinin gelişmesi için teşvik eden bir okuluz.

## GELİŞİM VE SORUN ALANLARIMIZ

<b>TEMA: Eğitim Öğretime Erişim ve Katılım</b>	
<b>Okul/Kurum Türü: İlkokul</b>	
<b>Amaç</b>	A-1 Temel eğitimde öğrencilerin kaliteli eğitime erişimleri fırsat eşitliği temelinde artırılarak bilişsel, duyuşsal ve fiziksel olarak çok yönlü gelişimleri sağlanacak ve temel hayat becerilerini edinmiş öğrenciler yetiştirilecektir.
<b>Hedef</b>	H-1 Öğrencilerin bilimsel, kültürel, sanatsal, sportif ve toplum hizmeti alanlarında ders dışı etkinliklere katılım oranı artırılacaktır.
<b>Performans Göstergeleri</b>	PG-1.1 Okulda bir eğitim ve öğretim döneminde bilimsel, kültürel, sanatsal ve sportif alanlarda en az bir faaliyete katılan öğrenci oranı (%) PG-1.2 Bir eğitim ve öğretim yılında en az iki sosyal sorumluluk ve toplum hizmeti çalışmalarına katılan öğrenci oranı (%) PG-1.3 Bir eğitim ve öğretim yılında yerel, ulusal ve uluslararası proje, yarışma vb. etkinliklere katılan öğrenci oranı (%) PG-1.4 Okulda bir eğitim ve öğretim yılında geleneksel çocuk oyunları alt başlığında en az bir faaliyete katılan öğrenci oranı (%) PG-1.5 Okulda bir eğitim ve öğretim yılında geleneksel çocuk oyunlarına yönelik olarak düzenlenen alan/mekân sayısı.
<b>Stratejiler</b>	S-1.1 Her bir öğrencinin bir kulüp faaliyetinde aktif olarak yer alması sağlanarak kulüp faaliyetlerinin etkinliği artırılacaktır. S-1.2 Öğrencilerin seviyelerine uygun olarak toplumsal sorunların çözümüne katkı sağlamak ve farkındalık oluşturmak amacıyla afet ve acil durum, çevre, eğitim, spor, kültür ve turizm, sağlık ve sosyal hizmetler alanlarında toplum hizmeti faaliyetlerine katılımları artırılacaktır. S-1.3 Okul bünyesinde yarışmalar düzenlenecektir. S-1.4 Diğer kurum ve kuruluşlarla iş birliği içerisinde yürütülen bilimsel, sosyal, kültürel, sanatsal ve sportif alanlardaki faaliyetler artırılacaktır. S-1.5 Okul bahçeleri çocukların geleneksel oyunlarla vakit geçirmelerini sağlayacak ve gelişimlerini destekleyecek şekilde etkin olarak kullanılacaktır. S-1.6 Okul bünyesinde etkinlikler düzenlenecektir. S-1.7 Öğrencilerin yerel, ulusal ve uluslararası proje ve yarışmalara katılmaları teşvik edilecektir. S-1.8 E-okul sisteminde bulunan sosyal etkinlik modülünde gerçekleştirilen etkinlikler işlenecektir. S-1.9 Okul bahçeleri geleneksel çocuk oyunlarına yönelik düzenlenecektir. S-1.10 Öğrenci seviyesi ve öğretim programı kazanımlarına uygun olarak geleneksel çocuk oyunları ders içi etkinliklerde kullanılacaktır. S-1.11 Eğitim- öğretim yılı içerisinde okullarda geleneksel çocuk oyunları şenliği yapılacaktır.

<b>TEMA: Eğitim Öğretime Erişim ve Katılım</b>	
<b>Okul/Kurum Türü: İlkokul</b>	
<b>Amaç</b>	A-2 Temel eğitimde öğrencilerin kaliteli eğitime erişimleri fırsat eşitliği temelinde artırılarak bilişsel, duyuşsal ve fiziksel olarak çok yönlü gelişimleri sağlanacak ve temel hayat becerilerini edinmiş öğrenciler yetiştirilecektir.
<b>Hedef</b>	H-2Eğitim kurumlarımızı sosyal yaşam alanlarına dönüştürerek devamsızlık yapan öğrencilerimizin okula ilgisi ve devam oranları artırılacaktır.
<b>Performans Göstergeleri</b>	PG-2.1 En az 1 yıl okulöncesi eğitim almış 1. Sınıf öğrenci oranı PG-2.2 İlkokul okullaşma oranı (6-9 yaş) PG-2.3 İlkokul 20 gün ve üzeri devamsız öğrenci oranı
<b>Stratejiler</b>	S-2.1 Erken çocukluk eğitimi hizmetleri yaygınlaştırılması için tanıtıcı, bilgilendirici çalışmalar yapılacaktır. S-2.2 Temel eğitim okullarımızın fiziki olanakları iyileştirilerek öğrencilere yönelik sosyal, sportif, kültürel alanlar artırılacaktır. S-2.3 Öğrencilerin devamsızlıklarını azaltmaya yönelik iş birlikleri geliştirilerek süreçlerin etkili şekilde işletilmesi sağlanacaktır. S-2.4 1 dönemde düzenlenen veli toplantısı /seminer /eğitim sayısı S-2.5 en az 1 etkinliğe katılan öğrenci oranı

<b>TEMA: Eğitim ve Öğretimde Kalite</b>	
<b>Okul/Kurum Türü: İlkokul</b>	
<b>Amaç</b>	A-3 Öğrencilerin eğitim öğretime etkin katılımlarıyla donanımlı olarak bir üst öğrenime geçişi sağlanacaktır.
<b>Hedef</b>	H-3 Öğrenme kayıpları önleyici çalışmalar yapılarak azaltılacaktır.
<b>Performans Göstergeleri</b>	PG-3.1 İlkokullarda Yetiştirme Programına (İYEP) dâhil olan öğrencilerin Türkçe dersi kazanımlarına ulaşma oranı (%) PG-3.2 İlkokullarda Yetiştirme Programına dâhil olan öğrencilerin matematik dersi kazanımlarına ulaşma oranı (%) PG-3.3 20 gün ve üzeri özürsüz devamsızlık yapan öğrenci oranı (%) PG-3.4 20 gün ve üzeri özürlü devamsızlık yapan öğrenci oranı (%)
<b>Stratejiler</b>	S-3.1 Öğrencilerin Türkçe dersindeki eksikleri tespit edilerek İYEP aracılığıyla akademik yeterliklerinin artırılması sağlanacaktır. S-3.2 Öğrencilerin matematik derslerindeki eksikleri tespit edilerek İYEP aracılığıyla akademik yeterliklerinin artırılması sağlanacaktır. S-3.3 Dijital platformlar aracılığıyla öğrencilerin tamamlayıcı ve destekleyici eğitim almaları sağlanacaktır. S-3.4 İYEP'in ders içeriklerine katkı sağlayacak etkinlik, okuma vb. aktivitelerin zenginleştirilmesi sağlanacaktır. S-3.5 İYEP içerikleri öğrencinin hazır bulunurluk seviyesi dikkate alınarak hazırlanacaktır. S-3.6 Öğrencilerin devamsızlık nedenleri tespit edilerek devamsızlığa neden olan etmenler giderilecektir.

<b>TEMA: Eğitim ve Öğretimde Kalite</b>	
<b>Okul/Kurum Türü: İlkokul</b>	
<b>Amaç</b>	A-4 Öğrencilere medeniyetimizin ve insanlığın ortak değerleriyle çağın gereklerine uygun bilgi, beceri, tutum ve davranışlar kazandırılacaktır.
<b>Hedef</b>	H-4 Öğrencilere evrensel değerler, sağlıklı yaşam ve çevre bilinci duyarlılığı kazandırılacaktır.
<b>Performans Göstergeleri</b>	PG-4.1 Öğrenci başına okunan kitap sayısı PG-4.2 Sağlıklı ve dengeli beslenme ile ilgili verilen eğitim sayısı PG-4.3 Sağlıklı ve dengeli beslenme ile ilgili verilen eğitime katılan öğrenci sayısı PG-4.4 Çevre bilincinin artırılmasına yönelik verilen eğitim sayısı PG-4.5 Çevre bilincinin artırılmasına yönelik verilen eğitimlere katılan öğrenci sayısı PG-4.6 Nezaket kurallarına yönelik yapılan etkinlik sayısı PG-4.7 Nezaket kurallarına yönelik yapılan etkinliklere katılan öğrenci sayısı
<b>Stratejiler</b>	S-4.1 Okul Kütüphanesi zenginleştirilecek, öğrencilerin kütüphaneden yararlanması sağlanacaktır. S-4.2 Türkçe dersinde ders saatinin bir bölümü okumaya ayrılacak ve okul müdürlüğüne planlanan zamanlarda okuma etkinlikleri düzenlenecektir. S-4.3 Serbest etkinlikler saati, öğrencilerin sanatsal, sportif ve kültürel faaliyetlere katılım sağlayacağı şekilde düzenlenecektir. S-4.4 Öğrencilere sağlıklı ve dengeli beslenmelerine yönelik bilgilendirme eğitimleri ve etkinlikler yapılacaktır. S-4.5 Öğrencilerin çevre bilincinin artırılmasına yönelik etkinlikler yapılacaktır. S-4.6 Öğrencilere, nezaket ve görgü kuralları konusunda eğitimler verilerek konuya ilişkin etkinlikler düzenlenecektir.

<b>TEMA: Kurumsal Kapasite</b>	
<b>Okul/Kurum Türü: İlkokul</b>	
<b>Amaç</b>	A-5 Eğitim ortamlarının fiziki imkânları geliştirilecektir.
<b>Hedef</b>	H-5 Temel eğitimde okulların niteliğini arttıracak uygulama ve çalışmalara yer verilecektir.
<b>Performans Göstergeleri</b>	PG-5 İyileştirilen fiziki mekân (derslikler, spor salonu, kütüphaneler, atölyeler vb.) sayısı.
<b>Stratejiler</b>	S-5.1 Fiziki mekânların iyileştirilmesi için kamu idareleri, belediyeler ve işverenlerle iş birlikleri yapılacaktır. S-5.2 Atölye ve laboratuvarların iyileştirilmesi için sektör ile iş birlikleri yapılacaktır.

## 4. AMAÇ, HEDEF, PERFORMANS GÖSTERGELERİ VE EYLEMLER

### TEMA: EĞİTİM ÖĞRETİME ERİŞİM VE KATILIM

#### 4.1. Stratejik Amaç:

A.1 Temel eğitimde öğrencilerin kaliteli eğitime erişimleri fırsat eşitliği temelinde artırılarak bilişsel, duyuşsal ve fiziksel olarak çok yönlü gelişimleri sağlanacak ve temel hayat becerilerini edinmiş öğrenciler yetiştirilecektir.

#### Stratejik Hedef:

H.1 Öğrencilerin bilimsel, kültürel, sanatsal, sportif ve toplum hizmeti alanlarında ders dışı etkinliklere katılım oranı artırılacaktır.

Amaç	A-1 Temel eğitimde öğrencilerin kaliteli eğitime erişimleri fırsat eşitliği temelinde artırılarak bilişsel, duyuşsal ve fiziksel olarak çok yönlü gelişimleri sağlanacak ve temel hayat becerilerini edinmiş öğrenciler yetiştirilecektir.								
Hedef	H-1 Öğrencilerin bilimsel, kültürel, sanatsal, sportif ve toplum hizmeti alanlarında ders dışı etkinliklere katılım oranı artırılacaktır.								
Performans Göstergeleri	Hedefe Etkisi (%)	Başlangıç Değeri	2024	2025	2026	2027	2028	İzleme Sıklığı	Rapor Sıklığı
PG-1.1 Okulda bir eğitim ve öğretim döneminde bilimsel, kültürel, sanatsal ve sportif alanlarda en az bir faaliyete katılan öğrenci oranı (%)	20	100	100	100	100	100	100	6 Ay	Yıllık
PG-1.2 Bir eğitim ve öğretim yılında en az iki sosyal sorumluluk ve toplum hizmeti çalışmalarına katılan öğrenci oranı (%)	20	0	0	1	1	1	1	6 Ay	Yıllık
PG-1.3 Bir eğitim ve öğretim yılında yerel, ulusal ve uluslararası proje, yarışma vb. etkinliklere katılan öğrenci oranı (%)	20	100	100	100	100	100	100	6 Ay	Yıllık
PG-1.4 Okulda bir eğitim ve öğretim yılında geleneksel çocuk oyunları alt başlığında en az bir faaliyete katılan öğrenci oranı (%)	20	8	10	12	12	12	12	6 Ay	Yıllık
PG-1.5 Okulda bir eğitim ve öğretim yılında geleneksel çocuk oyunlarına yönelik olarak düzenlenen alan/mekân sayısı.	20	80	90	100	100	100	100	6 Ay	Yıllık
İş Birliği Yapılacak Birimler	İl Sağlığı Birimleri, Belediyeler, İl Millî Eğitim Müdürlüğü Okul müdürü, Müdür Yardımcısı, Sınıf öğretmenleri								
Riskler	Okul dışı imkânların oluşturulmasında ilgili kurum ve kuruluşların yeterli desteği göstermemesi,								

	Yaz dönemlerinde bölgesel değişim programlarına yeterli talep olmaması, Öğrencilerin sosyal girişimcilik konusundaki isteksizliği, Okullara kaynak aktarılmasında kullanılacak kriterlerin belirsiz olması, Yeterli spor ekipmanlarının ve uygun spor alanının bulunmaması
Stratejiler	S-1.1 Her bir öğrencinin bir kulüp faaliyetinde aktif olarak yer alması sağlanarak kulüp faaliyetlerinin etkinliği artırılacaktır. S-1.2 Öğrencilerin seviyelerine uygun olarak toplumsal sorunların çözümüne katkı sağlamak ve farkındalık oluşturmak amacıyla afet ve acil durum, çevre, eğitim, spor, kültür ve turizm, sağlık ve sosyal hizmetler alanlarında toplum hizmeti faaliyetlerine katılımları artırılacaktır. S-1.3 Okul bahçeleri çocukların geleneksel oyunlarla vakit geçirmelerini sağlayacak ve gelişimlerini destekleyecek şekilde etkin olarak kullanılacaktır. S-1.4 Okul bünyesinde etkinlikler ve yarışmalar düzenlenecektir. Öğrencilerin yerel, ulusal ve uluslararası proje ve yarışmalara katılmaları teşvik edilecektir. S-1.5 E-okul sisteminde bulunan sosyal etkinlik modülünde gerçekleştirilen etkinlikler işlenecektir.
Maliyet Tahmini	5000
Tespitler	İlgili kurum ve kuruluşlarla iş birliği çalışmaları, Okul bahçelerinin öğrencilerin çok yönlü gelişimini destekleyecek şekilde tasarlanması ve dersler ile ders dışı etkinliklerin kültürel kazanımlarla desteklenmesi, Okul ve mahalle spor kulüpleri ile bölgesel değişim programları ve şartları elverişsiz okulların öğrenci ve öğretmenlerinin desteklenmesi için finansman sağlanması, Okullar arası farklılıkları tespit etmek ve kaynakları adaletli bir şekilde paylaşmak için sistem kurulması, Hedeflenen başarıyı gösteremeyen öğrencilerin desteklenmesine yönelik mekanizmaların oluşturulması.
İhtiyaçlar	Okul bahçelerindeki oyun alanlarını düzenleme çalışmalarının yapılması. İlgili kurumlarla iş birliği çalışmalarının yapılması.

#### 4.2. Stratejik Amaç:

A.2 Temel eğitimde öğrencilerin kaliteli eğitime erişimleri fırsat eşitliği temelinde artırılarak bilişsel, duyuşsal ve fiziksel olarak çok yönlü gelişimleri sağlanacak ve temel hayat becerilerini edinmiş öğrenciler yetiştirilecektir.

#### Stratejik Hedef:

H.2 Eğitim kurumlarımızı sosyal yaşam alanlarına dönüştürerek devamsızlık yapan öğrencilerimizin okula ilgisi ve devam oranları artırılacaktır.

Amaç	A-2 Temel eğitimde öğrencilerin kaliteli eğitime erişimleri fırsat eşitliği temelinde artırılarak bilişsel, duyuşsal ve fiziksel olarak çok yönlü gelişimleri sağlanacak ve temel hayat becerilerini edinmiş öğrenciler yetiştirilecektir.								
Hedef	H-2 Eğitim kurumlarımızı sosyal yaşam alanlarına dönüştürerek devamsızlık yapan öğrencilerimizin okula ilgisi ve devam oranları artırılacaktır.								
Performans Göstergeleri	Hedefe Etkisi (%)	Başlangıç Değeri	2024	2025	2026	2027	2028	İzleme Sıklığı	Rapor Sıklığı
PG-2.1 En az 1 yıl okulöncesi eğitim almış 1. Sınıf öğrenci oranı	20	70	90	100	100	100	100	6 Ay	Yıllık
PG-2.2 İlkokul okullaşma oranı (6-9 yaş)	20	100	100	100	100	100	100	6 Ay	Yıllık
PG-2.3 İlkokul 20 gün ve üzeri devamsız öğrenci oranı	20	3	2	1	0	0	0	6 Ay	Yıllık
PG-2.4 1 dönemde düzenlenen veli toplantısı	20	10	12	14	16	18	20	6 Ay	Yıllık

/seminer /eđitim sayısı									
PG-2.5 en az 1 enkinliđe katılan öđrenci oranı	20	100	100	100	100	100	100	6 Ay	Yıllık
İř Birliđi Yapılacak Birimler	Okul Aile Birliđi, Öđretmenler ve tüm paydařlar								
Riskler	Öđrencilerin okula karřı ilgi ve isteklerinin yetersiz olması bu yüzden devamsızlık yapmaları, Velilerin yeterli bilgi sahibi olmadıkları için okul öncesi eđitime karřı ön yargılı olmaları.								
Stratejiler	S-2.1 Erken çocukluk eđitimi hizmetleri yaygınlařtırılması için tanıtıcı, bilgilendirici çalışmalar yapılacaktır. S-2.2 Temel eđitim okullarımızın fiziki olanakları iyileřtirilerek öđrencilere yönelik sosyal, sportif, kültürel alanlar artırılacaktır. S-2.3 Öđrencilerin devamsızlıklarını azaltmaya yönelik iř birlikleri geliřtirilerek süreçlerin etkili řekilde iřletilmesi sađlanacaktır.								
Maliyet Tahmini	50000								
Tespitler	Okulların sosyo-kültürel açıdan geliřimleri sađlanmalı Eđitim ortamları eğlenceli hale getirilmeli Velilere bilgilendirici seminer ve etkinlikler yapılmalı								
İhtiyaçlar	Öđrenci ders kitapları, eđitim materyalleri, okul oyun alanları								

## TEMA: EĐİTİM VE ÖĐRETİMDE KALİTE

### 4.3. Stratejik Amaç:

A.3 Öđrencilerin eđitim öđretime etkin katılımlarıyla donanımlı olarak bir üst öđrenime geçiři sađlanacaktır.

#### Stratejik Hedef:

H.3 Öđrenme kayıpları önleyici çalışmalar yapılarak azaltılacaktır.

Amaç	A-3 Öđrencilerin eđitim öđretime etkin katılımlarıyla donanımlı olarak bir üst öđrenime geçiři sađlanacaktır.								
Hedef	H-3 Öđrenme kayıpları önleyici çalışmalar yapılarak azaltılacaktır								
Performans Göstergeleri	Hedefe Etkisi (%)	Başlangıç Deđeri	2024	2025	2026	2027	2028	İzleme Sıklıđı	Rapor Sıklıđı
P-3.1 İlkokullarda Yetiřtirme Programına (İYEP) dâhil olan öđrencilerin Türkçe dersi kazanımlarına ulařma oranı (%)	25	60	70	75	80	85	90	6 Ay	Yıllık
PG-3.2 İlkokullarda Yetiřtirme Programına dâhil olan öđrencilerin matematik dersi kazanımlarına ulařma oranı (%)	25	50	60	70	80	85	90	6 Ay	Yıllık
PG-3.3 20 gün ve üzeri özürsüz devamsızlık yapan öđrenci oranı (%)	25	0	0	0	0	0	0	6 Ay	Yıllık
PG-3.4 20 gün ve üzeri özürlü devamsızlık yapan öđrenci oranı (%)	25	10	5	0	0	0	0	6 Ay	Yıllık
İř Birliđi Yapılacak Birimler	Okul Aile Birliđi, Öđretmenler								



<b>Riskler</b>	Öğrencilerin kursa devam etme konusunda devamsızlık yapmaları, Velilerin yeterli bilgi sahibi olmadıkları için bu tür kurslara karşı ön yargılı olmaları.
<b>Stratejiler</b>	S-3.1 Öğrencilerin Türkçe dersindeki eksikleri tespit edilerek İYEP aracılığıyla akademik yeterliklerinin artırılması sağlanacaktır. S-3.2 Öğrencilerin matematik derslerindeki eksikleri tespit edilerek İYEP aracılığıyla akademik yeterliklerinin artırılması sağlanacaktır. S-3.3 İYEP'in ders içeriklerine katkı sağlayacak etkinlik, okuma vb aktivitelerin zenginleştirilmesi sağlanacaktır. S-3.4 İYEP içerikleri öğrencinin hazır bulunurluk seviyesi dikkate alınarak hazırlanacaktır. S-3.5 Öğrencilerin devamsızlık nedenleri tespit edilerek devamsızlığa neden olan etmenler giderilecektir.
<b>Maliyet Tahmini</b>	1000
<b>Tespitler</b>	İyep ve destek eğitim de dijital platformlar yerine yazılı ve görsel materyallerin daha çok kullanılması.
<b>İhtiyaçlar</b>	İyep öğrenci belirleme ve ölçme araçları, Öğrenci ders kitapları

#### 4.4. Stratejik Amaç:

A.4 Öğrencilere medeniyetimizin ve insanlığın ortak değerleriyle çağın gereklerine uygun bilgi, beceri, tutum ve davranışlar kazandırılacaktır.

#### Stratejik Hedef:

H.4 Öğrencilere evrensel değerler, sağlıklı yaşam ve çevre bilinci duyarlılığı kazandırılacaktır.

<b>Amaç</b>	A-4 Öğrencilere medeniyetimizin ve insanlığın ortak değerleriyle çağın gereklerine uygun bilgi, beceri, tutum ve davranışlar kazandırılacaktır.								
<b>Hedef</b>	H-4 Öğrencilere evrensel değerler, sağlıklı yaşam ve çevre bilinci duyarlılığı kazandırılacaktır.								
<b>Performans Göstergeleri</b>	<b>Hedefe Etkisi (%)</b>	<b>Başlangıç Değeri</b>	<b>2024</b>	<b>2025</b>	<b>2026</b>	<b>2027</b>	<b>2028</b>	<b>İzleme Sıklığı</b>	<b>Rapor Sıklığı</b>
PG-4.1 Öğrenci başına okunan kitap sayısı	14,25	8	12	14	16	18	20	6 Ay	Yıllık
PG-4.2 Sağlıklı ve dengeli beslenme ile ilgili verilen eğitim sayısı	14,25	6	7	8	9	10	12	6 Ay	Yıllık
PG-4.3 Sağlıklı ve dengeli beslenme ile ilgili verilen eğitime katılan öğrenci sayısı	14,25	100	110	120	130	140	160	6 Ay	Yıllık
PG-4.4 Çevre bilincinin artırılmasına yönelik verilen eğitim sayısı	14,25	5	6	7	8	9	10	6 Ay	Yıllık
PG-4.5 Çevre bilincinin artırılmasına yönelik verilen eğitimlere katılan öğrenci sayısı	14,25	100	120	125	130	140	160	6 Ay	Yıllık
PG-4.6 Nezaket kurallarına yönelik yapılan etkinlik sayısı	14,25	10	12	13	14	15	16	6 Ay	Yıllık
PG-4.7 Nezaket kurallarına yönelik yapılan etkinliklere katılan öğrenci sayısı	14,25	100	110	115	120	135	160	6 Ay	Yıllık
<b>İş Birliği Yapılacak Birimler</b>	Gençlik ve Spor Bakanlığı, İl Millî Eğitim, İl gençlik ve Spor Müdürlüğü, Belediyeler								
<b>Riskler</b>	Öğrencilere aile de kitap okuma ve sağlıklı beslenme konusunda yeterince rol model olacak kişilerin olmaması. Yeterli eğitimlerin sağlanamaması, Okul bölgesinin kurak iklim özelliklerine sahip olması								

Stratejiler	S-4.1 Okul Kütüphanesi zenginleştirilecek, öğrencilerin kütüphaneden yararlanması sağlanacaktır. S-4.2 Serbest etkinlikler saati, öğrencilerin sanatsal, sportif ve kültürel faaliyetlere katılım sağlayacağı şekilde düzenlenecektir. S-4.3 Öğrencilere sağlıklı ve dengeli beslenmelerine yönelik bilgilendirme eğitimleri ve etkinlikler yapılacaktır. S-4.4 Öğrencilerin çevre bilincinin artırılmasına yönelik etkinlikler yapılacaktır. S-4.5 Öğrencilere, nezaket ve görgü kuralları konusunda eğitimler verilerek konuya ilişkin etkinlikler düzenlenecektir.
Maliyet Tahmini	3000
Tespitler	Yapılan eğitimlere velilerin katılım oranının az olması.
İhtiyaçlar	Verilen eğitimlerin sadece okulda kalması günlük hayatta uygulanması için velilerin yeterli desteği sağlamaması.

### TEMA: KURUMSAL KAPASİTE

#### 4.5. Stratejik Amaç:

A.5 Eğitim ortamlarının fiziki imkânları geliştirilecektir.

#### Stratejik Hedef:

H.5 Temel eğitimde okulların niteliğini arttıracak uygulama ve çalışmalara yer verilecektir.

Amaç	A-5 Eğitim ortamlarının fiziki imkânları geliştirilecektir..								
Hedef	H-5 Temel eğitimde okulların niteliğini arttıracak uygulama ve çalışmalara yer verilecektir.								
Performans Göstergeleri	Hedefe Etkisi (%)	Başlangıç Değeri	2024	2025	2026	2027	2028	İzleme Sıklığı	Rapor Sıklığı
PG-5 İyileştirilen fiziki mekân (derslikler, spor salonu, kütüphaneler, atölyeler vb.) sayısı.	100	100	70	75	80	85	90	6 Ay	Yıllık
İş Birliği Yapılacak Birimler	Belediyeler, Kamu idareleri, İl Milli Eğitim Müdürlüğü								
Riskler	Belirlenen eksiklikler için yeterli bütçenin olmaması Yapılacak fiziki mekânlar için okullarda yeterli alanın olmaması								
Stratejiler	S-5.1 Fiziki mekânların iyileştirilmesi için kamu idareleri, belediyeler ve işverenlerle iş birlikleri yapılacaktır. S-5.2 Atölye ve laboratuvarların iyileştirilmesi için sektör ile iş birlikleri yapılacaktır.								
Maliyet Tahmini	20000								
Tespitler	İş birliği yapılacak birimlerden olumlu geri dönüşlerin olmaması Maliyet konusunda yeterli parasal kaynakların olmaması								
İhtiyaçlar	Fiziki mekân için yeterli alanların oluşturulması Oluşturulacak alanlar için malzeme desteği								

#### 4.6. MALİYETLENDİRME

##### 2024-2028 Stratejik Planı Faaliyet/Proje Maliyetlendirme Tablosu

Tablo 25. Tahmini Maliyet Tablosu

	2024	2025	2026	2027	2028	Toplam Maliyet
<b>EĞİTİM ÖĞRETİME ERİŞİM VE KATILIM</b>						
<b>Amaç 1</b>						
<b>Hedef 1</b>	5000	7000	9000	12000	15000	48000
<b>Amaç 2</b>						
<b>Hedef 2</b>	50000	60000	70000	80000	90000	350000
<b>EĞİTİM VE ÖĞRETİMDE KALİTE</b>						
<b>Amaç 3</b>						
<b>Hedef 3</b>	1000	1500	2000	2500	3000	10000
<b>Amaç 4</b>						
<b>Hedef 4</b>	3000	4000	4500	6000	7000	24500
<b>KURUMSAL KAPASİTE</b>						
<b>Amaç 4</b>						
<b>Hedef 4</b>	20000	30000	40000	45000	50000	185000
<b>Genel Yönetim Giderleri</b>	20000	30000	30000	35000	40000	155000
<b>TOPLAM</b>	99000	132500	155500	185000	205000	772500

## 5. İZLEME VE DEĞERLENDİRME

Okulumuz/Kurumumuz Stratejik Planı izleme ve değerlendirme çalışmalarında 5 yıllık Stratejik Planın izlenmesi ve 1 yıllık gelişim planının izlenmesi olarak ikili bir ayrıma gidilecektir.

Stratejik planın izlenmesinde 6 aylık dönemlerde izleme yapılacak denetim birimleri, il ve ilçe millî eğitim müdürlüğü ve Bakanlık denetim ve kontrollerine hazır halde tutulacaktır.

Yıllık planın uygulanmasında yürütme ekipleri ve eylem sorumlularıyla aylık ilerleme toplantıları yapılacaktır. Toplantıda bir önceki ayda yapılanlar ve bir sonraki ayda yapılacaklar görüşülüp karara bağlanacaktır.

**Tablo 26: İzleme ve Değerlendirme Şablonu**

2024-2025 Eğitim Öğretim Yılı Stratejik Plan İzleme ve Değerlendirme Tablosu					
A-3	Öğrencilerin eğitim öğretime etkin katılımlarıyla donanımlı olarak bir üst öğrenime geçişi sağlanacaktır.				
H-3	30 öğrenme kayıpları önleyici çalışmalar yapılarak azaltılacaktır.				
Hedef 3 Performansı	% 70				
Sorumlu Birim	TÜM PAYDAŞLAR				
Performans Göstergesi	Hedef Etkisi (%)	Plan Dönemi Başlangıç Değeri *(A)	İzleme Dönemindeki Yıl Sonu Hedeflenen Değer (B)	İzleme Dönemindeki Gerçekleşme Değeri (C)	Performans (%) (C-A)/(B-A)
PG-3.1 İlkokullarda Yetiştirme Programına (İYEP) dâhil olan öğrencilerin Türkçe dersi kazanımlarına ulaşma oranı (%)					
PG-3.2 İlkokullarda Yetiştirme Programına dâhil olan öğrencilerin matematik dersi kazanımlarına ulaşma oranı (%)					
PG-3.3 20 gün ve üzeri özürsüz devamsızlık yapan öğrenci oranı (%)					
PG-3.4 20 gün ve üzeri özürlü devamsızlık yapan öğrenci oranı (%)					
<b>Hedefe İlişkin Değerlendirmeler</b>					

**2024-2025 Eğitim Öğretim Yılı Stratejik Plan İzleme ve Değerlendirme Tablosu**

<b>A-4</b>	Öğrencilere medeniyetimizin ve insanlığın ortak değerleriyle çağın gereklerine uygun bilgi, beceri, tutum ve davranışlar kazandırılacaktır.				
<b>H-4</b>	Öğrencilere evrensel değerler, sağlıklı yaşam ve çevre bilinci duyarlılığı kazandırılacaktır.				
<b>Hedef 4 Performansı</b>	% 80				
<b>Sorumlu Birim</b>	OKUL İDARESİ				
<b>Performans Göstergesi</b>	Hedefe Etkisi (%)	Plan Dönemi Başlangıç Değeri *(A)	İzleme Dönemindeki Yıl Sonu Hedeflenen Değer (B)	İzleme Dönemindeki Gerçekleşme Değeri (C)	Performans (%) (C-A)/(B-A)
<b>PG-4.1 Öğrenci başına okunan kitap sayısı</b>					
<b>PG-4.2 Sağlıklı ve dengeli beslenme ile ilgili verilen eğitim sayısı</b>					
<b>PG-4.3 Sağlıklı ve dengeli beslenme ile ilgili verilen eğitime katılan öğrenci sayısı</b>					
<b>PG-4.4 Çevre bilincinin artırılmasına yönelik verilen eğitim sayısı</b>					
<b>PG-4.5 Çevre bilincinin artırılmasına yönelik verilen eğitimlere katılan öğrenci sayısı</b>					
<b>PG-4.6 Nezaket kurallarına yönelik yapılan etkinlik sayısı</b>					
<b>PG-4.7 Nezaket kurallarına yönelik yapılan etkinliklere katılan öğrenci sayısı</b>					
<b>Hedefe İlişkin Değerlendirmeler</b>					

**2024-2025 Eğitim Öğretim Yılı Stratejik Plan İzleme ve Değerlendirme Tablosu**

<b>A-1</b>	Temel eğitimde öğrencilerin kaliteli eğitime erişimleri fırsat eşitliği temelinde artırılarak bilişsel, duyuşsal ve fiziksel olarak çok yönlü gelişimleri sağlanacak ve temel hayat becerilerini edinmiş öğrenciler yetiştirilecektir.				
<b>H-1</b>	Öğrencilerin bilimsel, kültürel, sanatsal, sportif ve toplum hizmeti alanlarında ders dışı etkinliklere katılım oranı artırılacaktır.				
<b>Hedef 1 Performansı</b>	% 80				
<b>Sorumlu Birim</b>	OKUL İDARESİ				
<b>Performans Göstergesi</b>	<b>Hedefe Etkisi (%)</b>	<b>Plan Dönemi Başlangıç Değeri *(A)</b>	<b>İzleme Dönemindeki Yıl Sonu Hedeflenen Değer (B)</b>	<b>İzleme Dönemindeki Gerçekleşme Değeri (C)</b>	<b>Performans (%) (C-A)/(B-A)</b>
<b>PG-1.1 Okulda bir eğitim ve öğretim döneminde bilimsel, kültürel, sanatsal ve sportif alanlarda en az bir faaliyete katılan öğrenci oranı (%)</b>					
<b>PG-1.2 Bir eğitim ve öğretim yılında en az iki sosyal sorumluluk ve toplum hizmeti çalışmalarına katılan öğrenci oranı (%)</b>					
<b>PG-1.3 Bir eğitim ve öğretim yılında yerel, ulusal ve uluslararası proje, yarışma vb. etkinliklere katılan öğrenci oranı (%)</b>					
<b>PG-1.4 Okulda bir eğitim ve öğretim yılında geleneksel çocuk oyunları alt başlığında en az bir faaliyete katılan öğrenci oranı (%)</b>					
<b>PG-1.5 Okulda bir eğitim ve öğretim yılında geleneksel çocuk oyunlarına yönelik olarak düzenlenen alan/mezan sayısı.</b>					
<b>Hedefe İlişkin Değerlendirmeler</b>					

**2024-2025 Eğitim Öğretim Yılı Stratejik Plan İzleme ve Değerlendirme Tablosu**

<b>A-2</b>	Temel eğitimde öğrencilerin kaliteli eğitime erişimleri fırsat eşitliği temelinde artırılarak bilişsel, duyuşsal ve fiziksel olarak çok yönlü gelişimleri sağlanacak ve temel hayat becerilerini edinmiş öğrenciler yetiştirilecektir.				
<b>H-2</b>	Eğitim kurumlarımızı sosyal yaşam alanlarına dönüştürerek devamsızlık yapan öğrencilerimizin okula ilgisi ve devam oranları artırılabacaktır.				
<b>Hedef 1 Performansı</b>	% 80				
<b>Sorumlu Birim</b>	OKUL İDARESİ				
<b>Performans Göstergesi</b>	<b>Hedefe Etkisi (%)</b>	<b>Plan Dönemi Başlangıç Değeri *(A)</b>	<b>İzleme Dönemindeki Yıl Sonu Hedeflenen Değer (B)</b>	<b>İzleme Dönemindeki Gerçekleşme Değeri (C)</b>	<b>Performans (%) (C-A)/(B-A)</b>
<b>PG-2.1 En az 1 yıl okulöncesi eğitim almış 1. Sınıf öğrenci oranı</b>					
<b>PG-2.2 İlkokul okullaşma oranı (6-9 yaş)</b>					
<b>PG-2.3 İlkokul 20 gün ve üzeri devamsız öğrenci oranı</b>					
<b>PG-2.4 1 dönemde düzenlenen veli toplantısı /seminer /eğitim sayısı</b>					
<b>PG-2.5 en az 1 etkinliğe katılan öğrenci oranı</b>					
<b>Hedefe İlişkin Değerlendirmeler</b>					

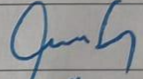
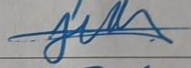
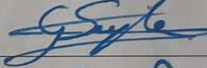
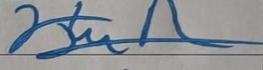
**2024-2025 Eğitim Öğretim Yılı Stratejik Plan İzleme ve Değerlendirme Tablosu**

<b>A-5</b>	Eğitim ortamlarının fiziki imkânları geliştirilecektir.				
<b>H-5</b>	Öğrenme kayıpları önleyici çalışmalar yapılarak azaltılacaktır.				
<b>Hedef 1 Performansı</b>	%80				
<b>Sorumlu Birim</b>	TÜM PAYDAŞLAR				
<b>Performans Göstergesi</b>	Hedefe Etkisi (%)	Plan Dönemi Başlangıç Değeri *(A)	İzleme Dönemindeki Yıl Sonu Hedeflenen Değer (B)	İzleme Dönemindeki Gerçekleşme Değeri (C)	Performans (%) (C-A)/(B-A)
<b>PG-5 İyileştirilen fiziki mekân (derslikler, spor salonu, kütüphaneler, atölyeler vb.) sayısı.</b>					
<b>Hedefe İlişkin Değerlendirmeler</b>					



T.C.  
NİĞDE VALİLİĞİ  
Orhanlı Şehit Halis Sayın İlkokulu Müdürlüğü

5018 Sayılı Kamu Mali Yönetimi ve Kontrol Kanunu gereğince On İkinci Kalkınma Planı, Milli Eğitim Bakanlığı 2024-2028 Stratejik Planı ve diğer üst politika belgeleri esas alınarak Müdürlüğümüzce benimsenen temel politika, öncelik ve ilkeler çerçevesinde Müdürlüğümüz birimlerinin katkılarıyla katılımcı yöntemlerle hazırlanan Orhanlı Şehit Halis Sayın İlkokulu Müdürlüğü 2024-2028 Stratejik Planı tarafımızca uygun görülmüştür.

Orhanlı Şehit Halis Sayın İlkokulu Müdürlüğü 2024-2028 Stratejik Planı Stratejik Plan Üst Kurulu			
Sıra	Adı SOYADI	Unvanı	İmza
1	İbrahim AYDIN	Okul Müdürü	
2	Hasan ÖZDEMİR	Öğretmen	
3	Gafur SOYLU	Öğretmen	
4	Hüseyin UÇAR	Okul Aile Birliği Başkanı	
5	Engin ELMA	Okul Aile Birliği Üyesi	